



MOBILE YOUTH WORK

Animation jeunesse mobile

Impliquer les jeunes et les communautés

**Promouvoir la reconnaissance des initiatives des Centres
de Jeunes Mobiles**

Animation jeunesse mobile

Impliquer les jeunes et les communautés

Promouvoir la reconnaissance des initiatives des Centres de Jeunes Mobiles



En savoir plus sur le projet :

Scannez le QR-code pour accéder aux ressources supplémentaires et aux actualités du projet.

Cette publication a été élaborée par l'équipe du projet « Mobile Youth Work », une collaboration entre Roter Baum Berlin (Allemagne), Curba de Cultură (Roumanie), Strauss APS (Italie) et Le Fagotin (Belgique).

Cofinancé par l'Union européenne.

Les points de vue et opinions exprimés n'engagent toutefois que leurs auteur-ice-s et ne reflètent pas nécessairement ceux de l'Union européenne ou de Jugend für Europa - Nationale Agentur. Ni l'Union européenne ni l'autorité de financement ne peuvent en être tenues responsables.

Numéro de projet : 2024-1-DE04-KA220-YOU-000245905

Date de publication : juin 2026



Co-funded by
the European Union



MOBILE
YOUTH
WORK

Table des matières

0 1	INTRODUCTION	06
1.1	À propos du projet	
1.2	Réseau de partenaires	
0 2	QUEL EST LE TRAVAIL DES CENTRES DE JEUNES MOBILES ?	12
0 3	LES ANIMATEUR·ICE·S POUR L'ANIMATION JEUNESSE MOBILE	18
3.1	Profil	
3.2	Le·a logisticien·ne et l'hôte	
3.3	Compétences clés des animateur·ice·s de jeunesse mobiles	
0 4	GUIDE PRATIQUE SUR LA STRUCTURE ET L'INSTALLATION	28
4.1	De quelle structure avons-nous besoin pour un centre de jeunes mobile ?	
4.2	Modifications et extensions : améliorations fonctionnelles	
4.3	Fixation et sécurisation du chargement : un aspect essentiel	
4.4	Équipement : flexible et attrayant pour le groupe cible	
0 5	EXPLOITATION DES CENTRES DE JEUNES MOBILES	38
0 6	SERVICES PROPOSÉS PAR LES CENTRES DE JEUNES MOBILES	42
0 7	FINANCEMENT ET SOUTIEN MATÉRIEL	46
0 8	ACTIVITÉS ET PROGRAMMES	50
8.1	Organisation d'une activité mobile	
8.2	Objectifs pédagogiques	
0 9	L'ÉTHIQUE DANS L'ANIMATION JEUNESSE MOBILE	56
9.1	Code de conduite	
9.2	Principes éthiques et professionnels	
1 0	CENTRE DE JEUNES MOBILE IDÉAL	64
1 1	LEÇONS APPRISSES	70
1 2	AVANTAGES DU SOUTIEN AU TRAVAIL MOBILE AUPRÈS DES JEUNES	74
	Remerciements	



1

Introduction

« Le travail mobile auprès des jeunes est efficace lorsque la mobilité s'accompagne de continuité, la participation d'une réelle responsabilité et la visibilité d'un ancrage solide dans la communauté. Les leçons apprises ne sont pas abstraites, elles s'appuient sur les kilomètres parcourus, les villages visités, les jeunes impliqués et les processus éducatifs concrets mis en place au fil du temps. »

- Équipe du projet « Mobile Youth Work »

1.1

Introduction À propos du projet

MOBILE YOUTH WORK - Engaging Youth and Communities est un projet international lancé en 2024 qui explore l'animation jeunesse mobile comme approche innovante pour renforcer l'engagement des jeunes et développer les services qui leur sont offerts au-delà des cadres traditionnels.

Cette initiative est le fruit d'une collaboration entre quatre organisations expérimentées : **Roter Baum Berlin** (Berlin, Allemagne), **Curba de Cultură** (Izvoarele, Roumanie), **Strauss APS** (Mussomeli, Italie) et **Le Fagotin asbl** (Stoumont, Belgique).

Le projet vise à améliorer **la qualité de l'animation jeunesse mobile** en explorant ses différentes dimensions et en développant des outils et des ressources destinés aux animateur·ice·s jeunesse, aux responsables politiques et aux décideur·euse·s. Il fournit un cadre complet abordant les **aspects matériels, organisationnels, pédagogiques et pratiques** de l'animation jeunesse mobile, avec une attention particulière pour les initiatives innovantes de centres de jeunes mobiles.

Cette publication est le fruit d'un **processus collaboratif** et vise à rendre les connaissances recueillies accessibles aux animateur·ice·s de jeunesse, aux organisations et aux responsables politiques à travers l'Europe.

Le projet « *Mobile Youth Work – Engaging Youth and Communities. Promoting the recognition of Mobile Youth Centre initiatives* » est cofinancé par l'Union européenne (Projet n° 2024-1-DE04-KA220-YOU-000245905).

Pour plus d'informations :

youthcentres.eu

Introduction

À propos du projet

Le projet vise à sensibiliser au travail mobile auprès des jeunes et à encourager le dialogue en intégrant aussi bien les points de vue des jeunes que ceux des animateur·ice·s jeunesse.

Les données et informations répertoriées ici ont été recueillies au moyen de questionnaires ciblés adressés aux animateur·ice·s de jeunesse et aux organisations, ainsi que lors d'**un échange de jeunes à Berlin**. L'équipe du projet a également recensé des **exemples de bonnes pratiques**, exploré des **modèles efficaces de centres de jeunes mobiles** et analysé les attentes des jeunes, tout en s'appuyant sur des **recherches empiriques et scientifiques**.

Ce processus contribue à une meilleure compréhension de l'animation jeunesse mobile, de ses méthodes, outils, significations et variations dans différents contextes.

Quatre réunions transnationales ont été organisées en Allemagne, Italie, Roumanie et Belgique au cours du projet. Elles ont permis aux partenaires de réfléchir ensemble sur la définition de l'animation jeunesse mobile, d'analyser le profil des animateur·ice·s jeunesse intervenant dans des contextes mobiles et de synthétiser les résultats en **recommandations pratiques à l'attention des responsables politiques**.

Introduction

À propos du projet

Calendrier du projet

Ce projet s'est déroulé en plusieurs phases clés, décrites ci-dessous, sur une durée totale de deux ans.

2024

- Réunion de lancement à Mussomeli, en Italie
- Enquête : « Centres de jeunes et activités mobiles en Europe »
Analyse du profil des centres de jeunes mobiles en Europe
Recensement des activités typiques du travail mobile auprès des jeunes
- Développement d'une base de données sur l'animation jeunesse mobile
- Répertoire des bonnes pratiques

2025

- 1ère réunion intermédiaire à Stoumont, en Belgique
Développement du concept « Dream Mobile Youth Centre »
- Échange de jeunes à Berlin, en Allemagne
« Dream Mobile Youth Centre » du point de vue des jeunes
- A doua reuniune intermediară în Izvoarele, România
Recommandations politiques

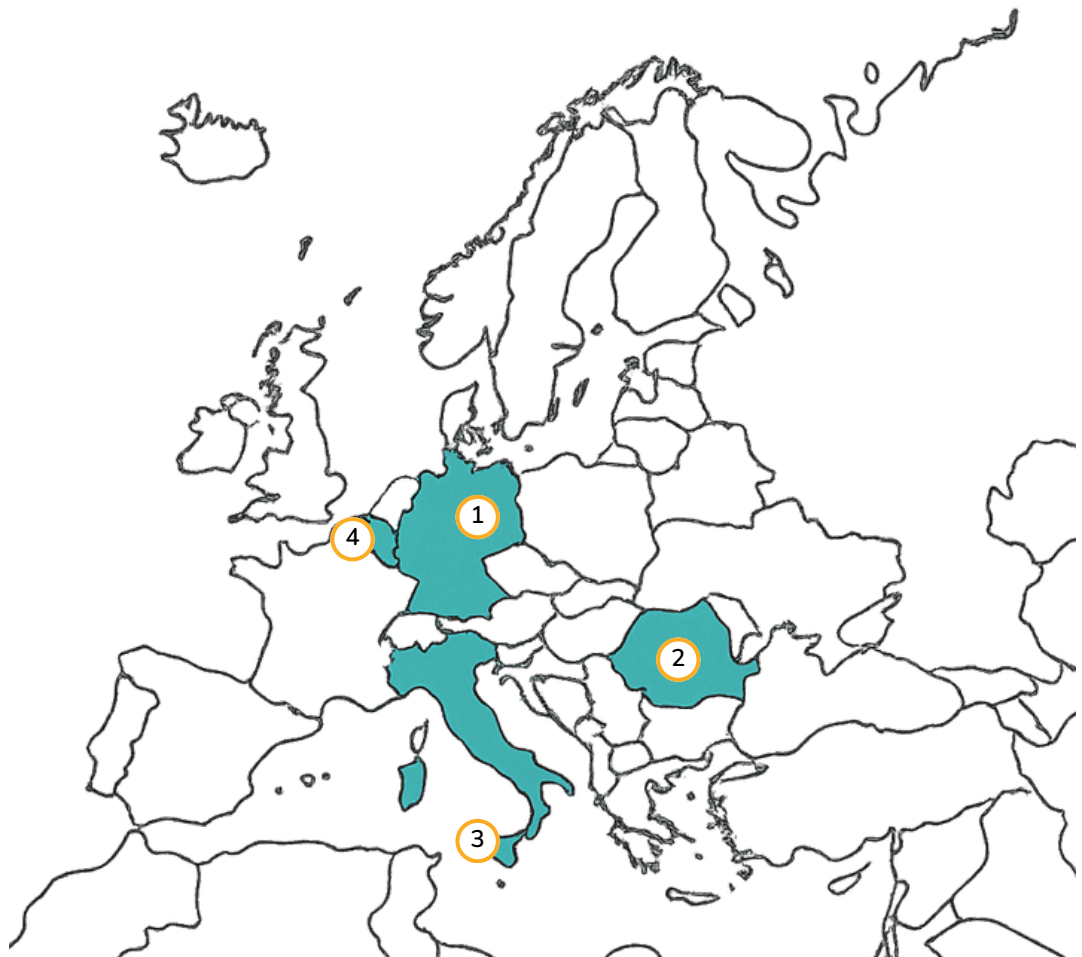
2026

- Réunion finale à Berlin, en Allemagne
- Événement de clôture du projet dans chaque pays

1.2

Introduction Réseau de partenaires

- ① Roter Baum Berlin (Berlin, Allemagne)
- ② Curba de Cultură (Izvoarele, Roumanie)
- ③ Strauss APS (Mussomeli, Italie)
- ④ Le Fagotin (Stoumont, Belgique)



Introduction

Réseau de partenaires

Roter Baum Berlin (Berlin, Allemagne)

Roter Baum Berlin UG est la branche berlinoise de Roter Baum e.V., une organisation non gouvernementale active dans le domaine de l'animation jeunesse depuis 1993. Soucieuse de rendre ses services accessibles à tous les jeunes, Roter Baum Berlin coordonne les projets du réseau à Berlin, en mettant particulièrement l'accent sur le quartier de Marzahn-Hellersdorf. Ces projets incluent les programmes Erasmus+ et ESC, des initiatives d'animation jeunesse ouvertes et mobiles, du travail social en milieu scolaire, des activités culturelles et sociales, ainsi que des camps de jeunes visant à impliquer et à soutenir directement les jeunes défavorisé·e·s.

Curba de Cultură (Izvoarele, Roumanie)

Curba de Cultură est une ONG engagée dans l'apprentissage non formel, la culture et les opportunités de participation. L'objectif de Curba de Cultură est d'améliorer les niveaux d'éducation et l'engagement communautaire des jeunes vivant en milieu rural en Roumanie, en redynamisant ces zones grâce à leur engagement. Curba de Cultură se concentre sur le développement des adolescent·e·s et des jeunes, en utilisant l'éducation non formelle comme méthode complémentaire au système éducatif formel pour les jeunes.

Strauss APS (Mussomeli, Italie)

Strauss APS est une organisation à but non lucratif fondée à Mussomeli en 1999 et membre de l'ARCI (Associazione Ricreativa Culturale Italiana), un réseau national promouvant des initiatives culturelles et éducatives. Strauss APS est reconnue comme l'une des ONG les plus actives en Europe dans le domaine de la mobilité des jeunes et intervient dans le cadre de projets européens depuis 2002.

Le Fagotin (Stoumont, Belgique)

Ancré depuis 1995 à Stoumont, au cœur du Parc naturel des Sources, Le Fagotin est un centre écopédagogique rural ouvert à tous, et en particulier aux jeunes. Acteur incontournable de l'Éducation relative à l'Environnement (ErE), l'ASBL déploie son action autour de trois axes complémentaires :

Hébergement : un lieu d'accueil propice aux rencontres et à l'exploration.

Activités : des ateliers et balades nature, des randonnées à dos d'ânes, une ferme d'animation et des événements conçus pour éveiller la curiosité, stimuler l'esprit critique ; encourager l'action citoyenne et l'émancipation.

Séjours pédagogiques : des séjours scolaires, des projets internationaux et des stages encadrés par une équipe d'animateurs passionnés, pour vivre une expérience éducative en lien profond avec le vivant.



2

Quel est le travail des centres de jeunes mobiles ?

Ce chapitre présente le concept de l'animation dans des centres de jeunes mobiles, en décrivant ses objectifs, ses valeurs fondamentales et ses principes directeurs. Il explique le fonctionnement des centres de jeunes mobiles comme des outils inclusifs, gratuits et éducatifs, conçus pour atteindre les jeunes là où les services traditionnels ne le peuvent pas. Le chapitre met en évidence le rôle social, éducatif et préventif de l'animation jeunesse mobile, son impact sur le bien-être des jeunes et sur le développement communautaire, ainsi que les raisons pour lesquelles elle représente une réponse durable et efficace aux défis contemporains auxquels sont confrontés les jeunes.

2

Quel est le travail des centres de jeunes mobiles ?

Un centre de jeunes mobile est un outil utilisé par les animateur·ice·s de jeunesse pour fournir des services aux jeunes « **là où ils se trouvent** ». Son objectif principal est d'atteindre les jeunes dans des zones difficiles d'accès ou dispersées, en les autonomisant et en leur offrant des opportunités d'apprentissage favorisant leur épanouissement personnel grâce à une socialisation guidée et à des activités non formelles et/ou informelles.

L'animation jeunesse mobile devrait être

Universelle

Les centres de jeunes mobiles doivent être accessibles à tous les jeunes. Indépendamment de leurs ressources physiques et mentales, ainsi que des obstacles auxquels ils et elles sont confronté·e·s, ils et elles doivent pouvoir bénéficier des services proposés par les centres de jeunes mobiles. Chacun·e a le droit et mérite d'être accompagné·e dans son éducation et son épanouissement. Le personnel et les installations doivent être préparés et prêts à réagir en toutes circonstances.

Gratuite

Les centres de jeunes mobiles ne doivent rien coûter aux jeunes. Ils et elles peuvent les utiliser sans aucune obligation ni condition de réciprocité. De cette manière, il est possible d'atteindre tous·tes les jeunes.

Éducative

Les jeunes peuvent apprendre les un·e·s des autres ou auprès des animateur·ice·s. Ils et elles apprennent à la fois dans des cadres définis et en dehors de ceux-ci. Les centres de jeunes mobiles sont le moyen de relier tout cela. Ils proposent des expériences et des activités qui aident les jeunes à développer de nouvelles compétences, soutiennent leur transition vers l'âge adulte et contribuent à leur épanouissement personnel.

Durable

Conformément à leur rôle éducatif, les centres de jeunes mobiles doivent être un exemple en matière de durabilité. Il est essentiel de mettre en avant des solutions innovantes pour un environnement durable, même si la perfection n'est pas toujours atteinte.

Quel est le travail des centres de jeunes mobiles ?

Accueillante

Les jeunes ont le sentiment qu'ils et elles peuvent « ouvrir la porte » et entrer sans crainte. Ils et elles se sentent pris-es au sérieux et peuvent exprimer librement leurs problèmes. Les jeunes utilisent leur temps libre pour mener et participer à des activités stimulantes au centre de jeunes. Le bâtiment et le comportement du personnel sont accueillants pour les jeunes. De cette manière, les jeunes et les animateur-ice-s peuvent travailler ensemble pour surmonter toutes sortes de problèmes.

Sûre

Les jeunes sont protégé-e-s de tout danger par des professionnel-le-s qualifié-e-s. Les centres de jeunes mobiles offrent un espace où les jeunes peuvent s'épanouir, nouer des liens, rencontrer leurs pairs et s'épanouir en tant qu'individus dans un environnement positif et bienveillant. L'approche des centres de jeunes mobiles, associée à des interventions communautaires, contribue à garantir la sécurité des animateur-ice-s, du personnel et des jeunes.

Un espace d'apprentissage social

Les jeunes apprennent à se connaître les un-e-s les autres et à se comporter correctement avec les autres en fonction de la situation. Ils et elles apprennent les interactions de groupe, la coopération et la culture, afin d'adapter leur discours à différentes situations de la vie et à différentes personnes.

Respectueuse de l'environnement

Les centres de jeunes mobiles sont conçus pour un territoire spécifique. Leur forme et leur structure sont adaptées à la géographie locale et régionale. L'objectif étant d'aller à la rencontre des jeunes là où ils et elles se trouvent, ils doivent être conçus en conséquence.

Respectueuse de la communauté

Un centre de jeunes mobile est une présence temporaire au sein d'une communauté déjà établie. Le personnel doit être attentif aux pratiques, aux règles (tacites) et aux valeurs de la communauté et agir en conséquence. Idéalement, le centre de jeunes mobile fonctionnera avec le soutien des leaders de la communauté, qu'ils soient formels ou informels.

Quel est le travail des centres de jeunes mobiles ?

À quoi sert un centre de jeunes mobiles?

- Proposer des services d'animation jeunesse aux jeunes qui ne peuvent pas accéder aux programmes des centres de jeunes classiques
- Proposer des activités sûres et structurées aux jeunes en dehors de leur domicile
- Contribuer à la prévention de la délinquance juvénile
- Favoriser la sécurité et le bien-être des jeunes
- Encourager l'engagement civique chez les jeunes
- Répondre aux difficultés de mobilité liées à l'offre limitée de transports publics
- Compléter les systèmes d'éducation formelle
- Réduire l'isolement et renforcer les compétences sociales

À qui s'adresse-t-il ?

- Aux jeunes âgé·e·s de 12 à 19 ans (selon les législations nationales)
- Il est ouvert à tou·te·s les jeunes, indépendamment de leur religion, de leur origine culturelle, de leur nationalité, de leur statut migratoire, de leur identité de genre ou de leur orientation sexuelle.

Pourquoi soutenir le travail mobile auprès des jeunes ?

1. Parce que le travail des centres de jeunes mobiles relève de l'animation jeunesse, et que l'animation jeunesse génère un retour social sur investissement (SROI) élevé, pouvant atteindre jusqu'à 7,8 fois la valeur de l'investissement initial.

Quel est le travail des centres de jeunes mobiles ?

Retour sur investissement estimé dans le secteur de la jeunesse		Retour social		
		Faible : 2,5 milliards de livres sterling	Moyen : 3,2 milliards de livres sterling	Élevé : 3,9 milliards de livres sterling
Retour social	Faible : 0,5 milliard de livres sterling	5x	6.4x	7.8x
	Élevé : 1,0 milliard de livres sterling	2.5x	3.2x	3.9x

Source : Economic Value of Youth Work – Summary, UK Youth London Office, novembre 2022 (consulté le 10 décembre 2025).

Comme elle est souvent moins coûteuse à mettre en œuvre que l'animation jeunesse « classique », le ratio des indicateurs SROI est probablement plus élevé pour l'animation jeunesse mobile. Compte tenu de cela, nous sommes fermement convaincu·e·s que les centres de jeunes mobiles sont complémentaires aux centres de jeunesse fixes et ne devraient pas les remplacer.

2. Parce que l'animation jeunesse répond aux défis actuels auxquels sont confrontés les jeunes après la pandémie :

- Diminution de la criminalité (y compris les crimes violents, les comportements antisociaux et les coûts liés à la justice pénale)
- Amélioration de la santé (y compris la santé mentale, la réduction de la toxicomanie, la baisse des taux de grossesses précoces et d'obésité)
- Augmentation des niveaux d'éducation et d'emploi

Quel est le travail des centres de jeunes mobiles ?

Baisse de la criminalité Faible : 0,5 milliard de livres sterling Moyen : 0,5 milliard de livres sterling Élevé : 0,6 milliard de livres sterling	Amélioration de la santé Faible : 0,5 milliard de livres sterling Moyen : 0,5 milliard de livres sterling Élevé : 0,6 milliard de livres sterling	Toxicomanie Faible : 484 millions de livres sterling Moyen : 652 millions de livres sterling Élevé : 823 millions de livres sterling
Augmentation de l'emploi/éducation Faible : 0,5 milliard de livres sterling Moyen : 0,5 milliard de livres sterling Élevé : 0,6 milliard de livres sterling	Baisse générale des pertes liées à la justice pénale Faible : 405 millions de livres sterling Moyen : 405 millions de livres sterling Haut : 405 millions de livres sterling	Ni étudiant, ni salarié ni en formation (NEET) Bas : 578 millions de livres sterling Moyen : 778 millions de livres sterling Élevé : 983 millions de livres sterling
Comportements antisociaux Faible : 89 millions de livres sterling Moyen : 121 millions de livres sterling Élevé : 153 millions de livres sterling	Santé mentale Faible : 881 millions de livres sterling Moyen : 1179 millions de livres sterling Élevé : 1408 millions de livres sterling	Crimes commis à l'arme blanche Faible : 6 millions de livres sterling Moyen : 11 millions de livres sterling Élevé : 17 millions de livres sterling
Grossesses chez les adolescentes Faible : 2 millions de livres sterling Moyen : 2 millions de livres sterling Élevé : 3 millions de livres sterling	Obésité Faible : 4 millions de livres sterling Moyen : 6 millions de livres sterling Élevé : 7 millions de livres sterling	

Source : Economic Value of Youth Work – Summary, UK Youth London Office, novembre 2022 (consulté le 10 décembre 2025).



3

Les animateur·ice·s pour l'animation jeunesse mobile

Ce chapitre présente les rôles et missions des animateur·ice·s dans le cadre de l'animation jeunesse mobile et détaille en quoi leur approche flexible et axée sur la proximité diffère du travail effectué dans les centres de jeunes traditionnels. Il décrit les rôles clés nécessaires au bon fonctionnement d'un centre de jeunes mobile et définit les compétences fondamentales requises pour travailler dans des environnements changeants, informels et variés. Enfin, l'importance de l'adaptabilité, de la sécurité, de l'inclusion et de solides compétences en communication est soulignée.

3.1

Les animateur·ice·s pour l'animation jeunesse mobile Profil

Les animateur·ice·s de jeunesse mobiles apportent leur soutien aux jeunes **là où celles et ceux-ci sont déjà présent·e·s** comme dans les parcs, les écoles, les espaces publics ou les petites communautés. Ils n'attendent pas que les jeunes viennent au centre de jeunes mais vont directement à leur rencontre, garantissant ainsi à chacun·e **l'accès à un accompagnement, à des activités et à des relations positives.**

Un·e animateur·ice de jeunesse mobile intervient dans des **lieux variés et changeants**, souvent avec des **infrastructures limitées** et dans des conditions logistiques et sociales diverses, rendant ainsi l'animation jeunesse plus inclusive, accessible et adaptée aux besoins réels des jeunes.

Ce qui distingue les animateur·ice·s des centres mobiles de celles et ceux qui travaillent dans les centres fixes, c'est leur **mobilité**, leur **flexibilité** et leur **capacité d'adaptation** pour aller à la rencontre des jeunes sur leur propre terrain, souvent dans des environnements informels et inconnus. Leur rôle va au-delà de l'animation : ils et elles cherchent à instaurer une relation de confiance, créent des espaces sûrs partout où ils et elles vont et développent des **relations significatives et fiables.**

Rôles clés

Pour que l'animation jeunesse mobile soit couronnée de succès et efficace, différents rôles clés des animateur·ice·s peuvent être identifiés. Ces rôles s'articulent pour planifier, mettre en œuvre et soutenir des activités dans divers lieux, garantissant ainsi aux jeunes l'accès à des expériences d'animation jeunesse sûres, enrichissantes et cohérentes, quel que soit leur lieu de résidence.

Nous avons identifié différents rôles pour les animateur·ice·s jeunesse, chacun avec son propre ensemble de tâches. Ces rôles sont définis comme suit :

L'hôte accueille les nouveaux·elles arrivant·e·s au Centre de jeunes mobile, les présente aux autres participant·e·s et les aide à se familiariser avec l'espace et ses activités. Conscient·e de pénétrer dans des espaces qui appartiennent aux jeunes, il/elle agit avec respect, sensibilité et ouverture d'esprit.

Le·a conducteur·ice, titulaire de tous les permis nécessaires, est chargé·e de planifier l'itinéraire, de conduire le véhicule et de s'assurer que le centre de jeunes mobile arrive à bon port en bon état.

Les animateur·ice·s pour l'animation jeunesse mobile

Profil

L'animateur·ice lance la mise en œuvre des activités destinées aux jeunes, les aide à créer des liens et veille sur leur épanouissement personnel.

Le·a coordinateur·ice est chargé de diriger l'équipe, de superviser les activités et de garder une vue d'ensemble de l'état général du projet, ainsi que des animateur·ice·s et des jeunes impliqué·e·s.

Le·a collecteur·ice de fonds garde un œil sur le budget et sur les opportunités d'obtenir des financements et des subventions, par exemple grâce à des liens avec la communauté locale, qui peut apporter un soutien financier ou des dons. Il/elle s'attache à aider les initiatives du centre de jeunes mobile à rester financièrement viables. Il/elle identifie et sollicite des subventions, gère les efforts de collecte de fonds et établit des partenariats avec des institutions publiques, des donateurs privés ou des sponsors locaux.

Le·a logisticien·ne veille au bon fonctionnement du moteur opérationnel du centre mobile de jeunesse. Il/elle s'assure que le matériel, les véhicules et les flux de travail fonctionnent de manière fiable. Il/elle s'occupe de l'installation des espaces mobiles, de la gestion du matériel et des fournitures, et veille à ce que tout ce qui est nécessaire à l'activité se trouve au bon endroit au bon moment.

Le·a chargé·e de communication est responsable de la visibilité, de la documentation et de la promotion. Il/elle soutient les processus de communication, produit du contenu pour les réseaux sociaux et aide à communiquer les résultats produits par l'animation jeunesse mobile et son importance auprès des jeunes et du public.

L'expert·e en risques et sécurité est chargé·e de gérer les risques et d'assurer la sécurité pendant les activités du centre de jeunes mobile. Cela comprend la préparation aux premiers secours, la prévention des conflits, les contrôles de sécurité et l'aide à la planification des mesures d'urgence.

Le·a coordinateur·ice des partenariats locaux participe à mettre en relation le reste de l'équipe avec les acteurs locaux tels que les écoles, les municipalités, les associations et les groupes informels. Il/elle facilite l'accès aux locaux, recueille des informations locales utiles et encourage la coopération entre les secteurs. Son rôle contribue à instaurer la confiance et garantit que le service mobile est bien ancré dans chaque communauté.

Les animateur·ice·s pour l'animation jeunesse mobile

Profil

La plupart des équipes des centres de jeunes mobiles ne disposent pas de neuf membres et, par conséquent, **plusieurs rôles peuvent être cumulés par une même personne**. En fonction de la taille du projet, des financements disponibles, du contexte local ou du stade de développement, les équipes peuvent fonctionner avec moins de personnel. Très souvent, un·e animateur·ice de jeunesse assume de **multiples responsabilités**, combinant logistique, sécurité, travail de proximité ou même communication.

Le plus important reste que les **valeurs fondamentales de l'animation jeunesse** soient respectées, quelle que soit la répartition des tâches.

Chaque rôle dans l'animation jeunesse mobile requiert des **compétences spécifiques**, mais certaines **attitudes et principes sont communs** à tou·te·s les animateur·ice·s et forment les bases d'un projet réussi.

Quel que soit leur rôle, les animateur·ice·s de jeunesse doivent être **attentif·ve·s aux jeunes, aux équipes, aux environnements et aux communautés**. Cela implique d'agir avec empathie, ouverture d'esprit et fiabilité, de travailler en collaboration, de tenir compte du parcours de chacun·e et des évolutions personnelles, et de maintenir des **limites professionnelles claires**. Établir et entretenir la confiance avec les communautés et institutions locales est un élément essentiel de ce travail.

Les animateur·ice·s de jeunesse mobiles doivent être des **professionnel·le·s accessibles et réfléchi·e·s**, capables d'**écouter activement**, d'observer les contextes locaux et d'adapter leur présence sans adopter une attitude moralisatrice ou dominante.

Une solide compréhension des **principes, des cadres juridiques et des normes du travail avec les jeunes**, combinée à un engagement fort en faveur de l'inclusion, de la diversité et de la prévention de la discrimination est le fondement d'une pratique éthique et efficace.

Enfin, les animateur·ice·s de jeunesse jouent un **rôle de modèle** dans des environnements informels et changeants. L'intégrité, l'adaptabilité, l'égalité, la confidentialité et l'humilité constituent une boussole éthique commune qui guide les interactions quotidiennes avec les jeunes.

3.2

Les animateur·ice·s pour l'animation jeunesse mobile Le·a logisticien·ne et l'hôte

Maintenant que nous avons défini le profil général de l'animateur·ice de jeunesse mobile, concentrons-nous sur deux des rôles identifiés précédemment et que nous considérons comme essentiels tant pour les jeunes que pour les centres mobiles. Ces deux rôles représentent deux dimensions complémentaires et primordiales de l'animation jeunesse mobile : **la base opérationnelle et l'approche relationnelle.**

Le·a logisticien·ne

Le·a responsable logistique mobile joue un rôle central dans l'animation jeunesse mobile. Les centres de jeunes mobiles fonctionnant avec un espace de stockage limité, changeant régulièrement de lieu et proposant une grande variété d'activités, il est nécessaire de pouvoir compter sur une personne fiable pour planifier, préparer, transporter et assurer le suivi de toutes les ressources techniques et matérielles. Cette personne constitue le socle opérationnel qui permet au personnel pédagogique de se concentrer pleinement sur son travail auprès des jeunes.

●) Responsabilités principales avant les activités

Les responsabilités logistiques commencent par une planification minutieuse de chaque installation. Cela comprend :

- **Évaluation des besoins et préparation du matériel** : sélectionner et rassembler le matériel nécessaire à chaque activité en évitant de transporter des éléments superflus. Cela peut inclure des jeux, du matériel créatif, des équipements sportifs, des outils, des appareils audio/vidéo ou du matériel spécialisé pour les ateliers.
- **Inventaire et contrôle qualité** : vérifier le bon fonctionnement, l'intégralité et la sécurité du matériel, effectuer les petites réparations et organiser les travaux d'entretien plus importants avec des partenaires externes.
- **Optimisation du stockage** : organisation systématique et peu encombrante du matériel - trié par thème, emballé dans des cartons adaptés et rangé de manière à garantir un accès rapide et à minimiser les dommages liés au transport.
- **Gestion des véhicules** : inspection et entretien réguliers des véhicules utilisés (par exemple : fourgonnette, vélo, bateau), réalisation de petites réparations et conduite du véhicule jusqu'aux lieux des activités.
- **Coopération et coordination** : prise de contact avec les organisations d'accueil ou les autorités, clarification des conditions organisationnelles et, si nécessaire, coordination de l'accueil ou de l'encadrement des enfants et des jeunes participant·e·s.

Les animateur·ice·s pour l'animation jeunesse mobile Le·a logisticien·ne et l'hôte

Responsabilités pendant l'activité

Pendant le déploiement, le·a logisticien veille au bon déroulement de tous les processus techniques :

- **Montage et démontage** : aider l'équipe à monter les tentes, les tables, et les stations de jeux ou de travail.
- **Préparation du matériel** : s'assurer que tout le matériel nécessaire est immédiatement accessible et que les animateur·ice·s peuvent travailler efficacement.
- **Manipulation en toute sécurité** : charger, décharger et déplacer correctement le matériel et les équipements.

Responsabilités après l'activité

Après chaque activité, le·a logisticien·ne est responsable de l'ensemble du processus de suivi :

- **Tri, nettoyage et réorganisation** : nettoyer soigneusement, trier et remettre le matériel à sa place.
- **Mise à jour des stocks et réparations** : identifier les pertes ou les dommages et organiser les remplacements ou les réparations.
- **Entretien des véhicules** : vérifier le véhicule, le nettoyer et effectuer l'entretien nécessaire.
- **Restitution et redistribution du matériel** : s'assurer que les articles empruntés sont restitués dans les délais et que le matériel nécessaire parvienne rapidement aux autres projets.

Compétences requises

Ce poste important requiert :

- De solides compétences en matière d'organisation et de planification
- De la flexibilité, des capacités de résolution de problèmes et un esprit d'anticipation
- Des connaissances en logistique, en stockage et en gestion des flux de matériel
- Des connaissances techniques et la capacité d'effectuer des réparations mineures
- La capacité à conduire divers véhicules en toute sécurité
- De solides compétences de communication et un fort esprit d'équipe
- Une capacité à encadrer ses collègues sans imposer de structure hiérarchique

En bref : le·a logisticien·ne veille au bon fonctionnement de la « structure opérationnelle » de l'animation mobile auprès des jeunes. Il s'assure que le matériel, les véhicules et les méthodes de travail fonctionnent de manière fiable, posant ainsi les bases d'un travail éducatif fructueux auprès des jeunes sur des lieux changeants.

Les animateur·ice·s pour l'animation jeunesse mobile Le·a logisticien·ne et l'hôte

L'animateur·ice

L'animateur·ice est une figure centrale de l'animation jeunesse mobile. Contrairement aux centres de jeunes fixes, les centres mobiles se rendent dans des lieux choisis par les jeunes eux/elles-mêmes, souvent des lieux de rassemblement informels qu'ils et elles considèrent temporairement comme leur propre espace. Le rôle de l'animateur·ice allie adaptabilité, empathie et aptitude à nouer des relations, en conciliant le double rôle d'invité·e dans l'espace des jeunes et de guide à travers les activités du centre.

●) Responsabilités principales en tant qu'invité

Lorsque le centre de jeunes mobile arrive pour la première fois dans un lieu, l'animateur·ice endosse initialement le rôle d'invité·e. Cette étape est cruciale pour se faire accepter des jeunes et de la communauté locale.

Les responsabilités comprennent :

- **Observer et s'adapter** : évaluer l'environnement local, reconnaître les lieux de rencontre informels et identifier les opportunités d'engagement positif.
- **Établir la confiance** : agir avec respect, patience et attention pour gagner la confiance des jeunes et de la communauté au sens large.
- **Maintenir une présence discrète** : trouver sa place dans l'espace sans perturber la dynamique sociale locale, à l'instar d'un·e ethnographe ou d'un·e réalisateur·ice de documentaires observant attentivement son environnement.
- **Établir des relations** : établir un premier contact de manière informelle, par exemple par des conversations, des jeux ou de petites invitations, tout en laissant les jeunes répondre de leur plein gré.

Responsabilités principales en tant que guide

Une fois que les jeunes ont accepté l'invitation à participer, l'animateur·ice endosse pleinement son rôle de guide. Ses responsabilités comprennent alors :

- **Accueillir et orienter** : présenter le centre, expliquer le fonctionnement des espaces, les activités, les règles de base et les ressources disponibles telles que les jeux et les outils.
- **Créer un climat de bien-être et un sentiment d'appartenance** : veiller à ce que les jeunes se sentent en sécurité, respecté·e·s et valorisé·e·s, et leur permettre de jouer le rôle d'ambassadeur·ice·s auprès de leurs pairs.
- **Faciliter la participation** : encourager l'engagement par le biais d'activités, soutenir l'exploration des centres d'intérêt et fournir des conseils clairs si besoin.
- **Observer et adapter les activités** : vérifier si les activités proposées répondent aux intérêts et aux besoins des participant·e·s, et ajuster les plans en conséquence.

Les animateur·ice·s pour l'animation jeunesse mobile Le·a logisticien·ne et l'hôte

- **Promouvoir l'inclusion** : traiter tou·te·s les jeunes de manière équitable, créer un environnement exempt de jugement et rester attentif·ve aux origines, aux modes de vie et aux dynamiques sociales de chacun.

●) **Compétences requises**

Le rôle d'animateur·ice exige un mélange de compétences interpersonnelles, professionnelles et organisationnelles :

Compétences personnelles et interpersonnelles :

- **Empathie et écoute active** : Comprendre les besoins exprimés et non exprimés des jeunes.
- **Communication** : interaction claire, polie, engageante et accessible.
- **Patience et gestion du stress** : rester calme dans les situations difficiles.
- **Charisme et amabilité** : faire preuve d'énergie, de chaleur et de joie pour encourager les interactions.
- **Flexibilité et esprit d'équipe** : s'adapter à différentes situations et coopérer avec ses collègues.

Compétences professionnelles et organisationnelles :

- **Approche centrée sur l'utilisateur·ice** : donner la priorité aux besoins et au bien-être des jeunes.
- **Organisation** : gérer les arrivées, accompagner les jeunes et coordonner les activités.
- **Résolution de problèmes** : trouver des solutions rapidement et efficacement face aux défis imprévus.
- **Connaissance du centre de jeunes mobile** : connaître et comprendre les activités et les ressources disponibles pour fournir des conseils pertinents.

Comportement et attitude :

- **Donner une bonne première impression** : accueillir les visiteur·euse·s et établir immédiatement un climat de confiance.
- **Représenter l'organisation** : Agir de manière à refléter les valeurs du centre et à créer des expériences mémorables et positives.
- **En apprentissage continu** : Se tenir informé·e des tendances, des réalités locales et de l'évolution des besoins des jeunes afin de proposer une présence pertinente et significative.

En résumé : L'animateur·ice dans le cadre du travail mobile auprès des jeunes doit trouver le juste équilibre entre être un·e invité·e respectueux·se dans les espaces choisis par les jeunes et les guider et les soutenir lorsqu'ils et elles interagissent avec le centre mobile.

3.3

Les animateur·ice·s pour l'animation jeunesse mobile Compétences clés des animateur·ice·s de jeunesse mobiles

Les **animateur·ice·s mobiles** sont chargé·e·s de **concevoir et d'animer des activités**, de nouer des relations et de veiller au respect des valeurs de l'animation jeunesse (**volontariat, inclusivité, participation**). Les équipes doivent faire preuve de flexibilité, car le cadre est souvent **informel, changeant et imprévisible**. Pour travailler efficacement dans le cadre de l'animation jeunesse mobile, les professionnel·le·s comme les bénévoles ont besoin de **compétences spécifiques** qui vont au-delà de celles requises dans les centres de jeunes fixes. En voici quelques-unes essentielles:

Adaptabilité et flexibilité

Capacité à s'adapter rapidement à de nouveaux environnements, contextes sociaux et situations inattendues. Chaque espace, communauté et groupe est différent.

Esprit d'initiative et autonomie

Le travail mobile auprès des jeunes implique souvent de travailler seul·e ou en petites équipes. Les animateur·ice·s jeunesse doivent faire preuve d'initiative et d'autonomie, tout en restant fidèles aux objectifs éthiques et éducatifs.

Compétences communicationnelles et relationnelles

De solides compétences interpersonnelles sont nécessaires pour interagir efficacement avec les jeunes, les parties prenantes et les membres de la communauté. Il est essentiel d'instaurer un climat de confiance et de créer des espaces sûrs et sans jugement.

Compétences en matière de planification et d'organisation

De la logistique à la gestion du matériel en passant par l'organisation du temps, les animateur·ice·s jeunesse doivent planifier soigneusement et rester organisé·e·s lors de leurs déplacements.

Compétences de premiers secours et gestion des risques

Capacité à évaluer et à gérer les risques, en particulier dans des lieux publics ou inconnus. Cela inclut la protection des jeunes, les premiers secours et la résilience émotionnelle.

Les animateur·ice·s pour l'animation jeunesse mobile

Compétences clés des animateur·ice·s de jeunesse mobiles

Sensibilité culturelle et inclusivité

Les contextes mobiles impliquent souvent des groupes de jeunes très divers. Les animateur·ice·s doivent respecter les différences, lutter contre la discrimination et promouvoir l'équité dans la pratique.

Compétences numériques

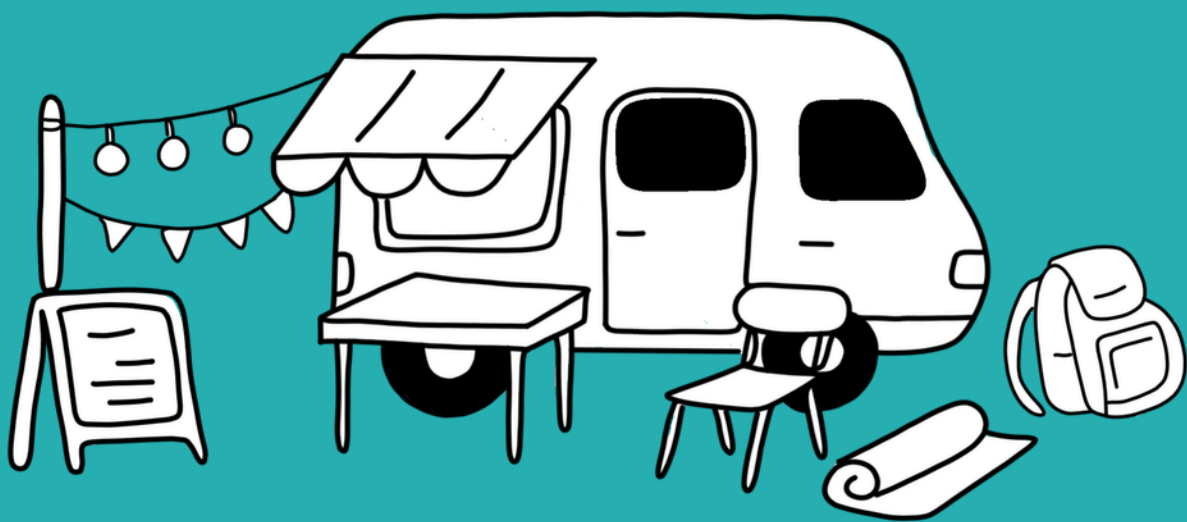
Utiles pour la communication, la documentation des activités, l'utilisation d'outils numériques dans le travail avec les jeunes et la gestion d'une présence en ligne lorsque cela est nécessaire.

Connaissance des politiques de jeunesse et des services locaux

Comprendre le contexte local aide les animateur·ice·s jeunesse à mettre les jeunes en relation avec d'autres services et systèmes de soutien.

L'ensemble de ces compétences aide les animateur·ice·s jeunesse à être **efficaces**, à agir de manière **éthique** et à avoir un **impact positif**, quel que soit le lieu où s'exerce leur travail. Elles permettent à l'animateur·ice de **s'adapter à différents environnements**, de répondre aux besoins de divers groupes de jeunes et de créer des espaces sûrs et inclusifs pour les jeunes, tant dans des contextes familiers qu'inconnus.

Que ce soit dans un parc, une école, sur la place d'un village ou dans une unité mobile, ces compétences constituent une **base indispensable** pour **instaurer la confiance**, **favoriser la participation** et mener un travail significatif et de grande qualité auprès des jeunes, où qu'il soit.



4

Guide pratique sur la structure et l'installation

Ce chapitre offre un aperçu pratique des différentes options structurelles pour les centres de jeunes mobiles, en soulignant leurs avantages et leurs inconvénients. Il explique quelles sont les modifications utiles et les extensions techniques susceptibles de faciliter l'utilisation et d'améliorer l'autonomie du centre. Il met également en avant l'importance d'un arrimage sûr du chargement pendant le transport. Enfin, il présente l'équipement recommandé pour garantir un travail flexible, sûr et engageant dans des environnements mobiles et auprès des jeunes.

4.1

Guide pratique sur la structure et l'installation

De quelle structure avons-nous besoin pour un centre de jeunes mobile ?

Le choix dépend en grande partie des ressources financières disponibles, de la zone géographique à desservir, du nombre de personnes travaillant dans le centre de jeunes mobile, du niveau de flexibilité requis et des permis nécessaires (par exemple, permis de conduire de catégorie B ou D, ou permis bateau). Les types de véhicules et de structures suivants sont couramment utilisés : fourgon, minibus, remorque/caravane, camping-car, bus, conteneur maritime et péniche.

Avantages et inconvénients :



Les fourgonnettes et les minibus offrent le plus haut niveau de flexibilité. Ils peuvent fonctionner presque partout, nécessitent une installation minimale et sont faciles à déployer. Les coûts d'exploitation sont raisonnables et leur acquisition est relativement abordable. Ils peuvent être conduits avec un permis de conduire de catégorie B et se conduisent de la même manière qu'une voiture standard.

L'espace de chargement des fourgons de grande taille est limité par la masse maximale autorisée du véhicule et la catégorie du permis de conduire du/de la conducteur-ice. Cependant, pour la plupart des usages, les fourgons offrent une capacité suffisante. Nous recommandons d'utiliser des modèles à empattement long et à toit surélevé, lorsque les conditions d'accès (telles que des rues étroites ou des virages serrés) le permettent. Les fourgons sont également relativement faciles à adapter à des usages spécifiques, et les projets de conversion en camping-cars constituent une source d'inspiration très variée.

Les minibus sont plus polyvalents lorsqu'il s'agit de transporter de petits groupes (par exemple pour des excursions). Si les sièges sont amovibles, ils offrent presque la même capacité de chargement que les fourgons. Cependant, une bonne fixation du chargement n'est généralement possible qu'après des adaptations structurelles.



Les caravanes sont également modulables dans leur utilisation : elles peuvent rester sur place tandis que le véhicule tracteur est utilisé ailleurs. Elles se prêtent facilement à une transformation en espaces de réunion et sont relativement peu coûteuses, tant à l'achat qu'à l'entretien. Selon leur taille, il peut même être possible d'y intégrer des toilettes.

Il faut toutefois disposer d'un véhicule tracteur adapté, idéalement capable de transporter du matériel supplémentaire, car la plupart des caravanes ont une faible capacité de charge utile. Les caravanes plus grandes – en particulier celles équipées de toilettes – dépassent souvent les limites autorisées par le permis de conduire de catégorie B.

Guide pratique sur la structure et l'installation

De quelle structure avons-nous besoin pour un centre de jeunes mobile ?



Les camping-cars combinent de nombreux avantages (et certains inconvénients) des fourgons et des caravanes. Ils sont immédiatement prêts à l'emploi, équipés de salons, de cuisines et d'installations sanitaires, et peuvent fonctionner de manière autonome.

Ils sont toutefois plus coûteux à l'achat et à l'entretien, et offrent un espace de rangement limité pour le matériel. Beaucoup peuvent être reconfigurés en retirant les lits pour créer davantage d'espace de vie ou de rangement. Cependant, la charge utile est souvent limitée. Dans certaines localités, le stationnement ou le séjour de nuit en camping-car peut être interdit.



Une option particulièrement intéressante que nous avons rencontrée était l'utilisation d'un **ancien bus de ligne réaménagé**. Il offre un espace suffisant pour des zones de vie, des ateliers et du matériel, et peut être équipé d'une cuisine et de toilettes. Il peut rivaliser avec les centres de jeunes fixes en termes de fonctionnalités.

Cependant, plusieurs contraintes s'appliquent : très peu d'animateur-ice-s jeunesse possèdent le permis de conduire requis (catégorie D). La charge de travail du personnel est souvent plus importante, car le véhicule ne peut pas être conduit seul. Les coûts d'achat, de conversion et d'entretien sont extrêmement élevés. Son déploiement est également limité par sa taille : de nombreux emplacements ne conviennent pas en raison du manque d'espace ou d'accès, le véhicule étant trop imposant pour les rues étroites.

Les conteneurs maritimes constituent une autre solution possible. Ils sont durables, résistants au vandalisme et peuvent être aménagés de manière créative. Les unités d'occasion, ou celles réutilisées à partir de bureaux mobiles ou d'unités d'hébergement, sont relativement peu coûteuses.

Cependant, ils sont pratiquement immobiles : leur transport nécessite des véhicules spéciaux et des grues, et des fondations permanentes sont souvent indispensables. Cela rend les déplacements spontanés quasiment impossibles, et tout déménagement annule généralement l'avantage initial en termes de coût.



Si la zone d'intervention comprend des voies navigables, **une péniche** peut constituer une solution unique et attrayante. Elle offre une atmosphère particulière, peut être adaptée pour répondre à la plupart des besoins et peut fonctionner de manière durable grâce à l'énergie solaire. Sa taille peut être adaptée aux besoins du groupe.

Cependant, les coûts d'achat sont élevés et les besoins d'entretien augmentent considérablement avec le temps. Obtenir un amarrage peut s'avérer difficile, et une coopération étroite avec les autorités chargées des voies navigables et de l'environnement est essentielle, car des autorisations spécifiques sont généralement requises. Garantir un accès facile à tous les groupes cibles peut également s'avérer plus compliqué.

4.2

Guide pratique sur la structure et l'installation Modifications et extensions : améliorations fonctionnelles

Pour garantir le **succès à long terme d'un centre de jeunes mobile**, il convient d'envisager des **modifications ciblées** et des **ajouts structurels**. Ceux-ci peuvent améliorer considérablement la **prise en main**, le **confort**, l'**autonomie** de la batterie et la **maniabilité au quotidien**.

Une homologation des autorités peut être requise pour toutes les adaptations et installations, en particulier pour les véhicules à moteur. Cela s'applique généralement aux auvents, aux consoles de siège, aux barres de toit et à d'autres accessoires de camping. Dans la plupart des pays, les éléments fabriqués de manière artisanale doivent être enregistrés dans les documents du véhicule.

Les extensions suivantes se sont avérées **utiles dans la pratique** :



Auvents ou pare-soleil

Un auvent rétractable crée un espace extérieur abrité à l'avant du véhicule, qui peut servir de lieu de rencontre, d'espace pour un atelier ou de protection contre les intempéries. De simples pare-soleil amovibles peuvent également être installés pour créer de l'ombre et améliorer le confort.

De nombreux systèmes d'auvents proposent des extensions de tente compatibles, notamment des panneaux latéraux et avant qui offrent une protection supplémentaire. Cela permet de poursuivre les activités avec les jeunes même par mauvais temps ou lorsque les températures sont plus froides, créant ainsi un espace utilisable supplémentaire. En plus des auvents, il est intéressant d'envisager une jupe gonflable pour véhicule (tube d'étanchéité). Elle empêche l'air froid de s'engouffrer sous le véhicule dans l'auvent.



Barres de toit et coffres de toit

Les barres de toit offrent un espace de rangement supplémentaire très pratique, idéal pour transporter du matériel de sport, des tentes, des tables ou des contenants résistants aux intempéries. Cela s'avère particulièrement utile lorsque l'espace intérieur est limité, en permettant de ranger les objets encombrants à l'extérieur.

Guide pratique sur la structure et l'installation

Modifications et extensions : améliorations fonctionnelles



Panneaux solaires avec batterie de stockage

Un système photovoltaïque fixe sur le toit peut fournir une alimentation électrique autonome lorsqu'il est associé à une batterie. C'est la solution idéale pour faire fonctionner des équipements d'éclairage, de sonorisation et multimédia, ou pour recharger des appareils mobiles. Cela augmente l'autonomie opérationnelle, réduit les coûts d'exploitation et l'empreinte carbone du projet. Des panneaux solaires plus grands peuvent également être installés sur les barres de toit existantes, à côté des coffres de toit, permettant ainsi une production d'électricité supplémentaire sans empiéter sur l'espace intérieur.



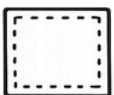
Éclairage

Un éclairage fiable et adaptable, tant à l'intérieur qu'à l'extérieur du véhicule, est essentiel. Des lampes LED portables, des projecteurs à détection de mouvement ou des systèmes à intensité variable créent un environnement sûr et accueillant. Les systèmes d'éclairage fixes de 12 V ou 230 V alimentés par le véhicule ou une batterie solaire sont particulièrement efficaces.



Bases pivotantes pour les sièges avant

Dans certains cas, il est avantageux d'installer des bases pivotantes pour les sièges conducteur et passager. En quelques gestes simples, les sièges peuvent être pivotés vers l'intérieur, créant ainsi un espace accueillant pour des réunions. Cette configuration est particulièrement utile pour des conversations privées, des espaces calmes ou des sessions de planification collaborative à l'intérieur du véhicule.



Revêtement en feutre

Ils permettent d'éviter d'endommager la peinture du véhicule et le chargement. De plus, l'ambiance intérieure peut être améliorée grâce à des choix de couleurs appropriés.

D'autres options, telles que des systèmes de chauffage, des tables rabattables, des tableaux blancs ou des unités de cuisine mobiles, peuvent également être envisagées, en fonction de l'usage prévu et du budget disponible. Toute modification structurelle doit être vérifiée du point de vue de la sécurité et soigneusement planifiée, en accordant une attention particulière à la répartition du poids et au centre de gravité du véhicule.

4.3

Guide pratique sur la structure et l'installation

Fixation et sécurisation du chargement : un aspect essentiel

Quelle que soit la structure utilisée comme centre de jeunes mobile, tous les objets transportés doivent être **correctement arrimés pendant le trajet**. Cela inclut le matériel technique (par exemple, haut-parleurs, projecteurs, tables), les effets personnels, les provisions alimentaires et les installations sanitaires. Un arrimage insuffisant ou absent constitue un risque grave pour la sécurité du/de la conducteur·ice, des passager·e·s et des autres usager·e·s de la route.

En cas de freinage brusque ou de manœuvres d'évitement, les objets non arrimés peuvent se transformer en projectiles dangereux. De plus, **le non-respect des réglementations** en matière de fixation du chargement peut entraîner des amendes, des points retirés sur le permis ou, dans le pire des cas, la perte de l'assurance.

Les étapes suivantes permettent d'assurer un **arrimage sûr du chargement** :

-) **Planifier la répartition du poids**
Les objets les plus lourds doivent toujours être placés bas et aussi près que possible du centre de gravité du véhicule. Un chargement déséquilibré peut nuire à la stabilité de conduite.
-) **Utiliser des points d'ancrage et des sangles**
Tous les éléments mobiles doivent être arrimés à l'aide de sangles, de filets ou attachés à des points d'ancrage fixes.
Lors de l'utilisation de minibus en particulier, il est fortement recommandé d'installer des rails de fixation pouvant accueillir à la fois des sièges et des barres de fixation, ou des œillets d'arrimage pour les sangles. Bien que l'investissement initial se situe entre 2 000 et 4 000 € (selon le véhicule et la configuration), il est rapidement rentabilisé car il rend le chargement et l'arrimage nettement plus faciles, plus rapides et plus sûrs.
-) **Utiliser des surfaces antidérapantes**
Les tapis ou revêtements antidérapants aident à empêcher les objets de glisser dans les virages ou sur des routes accidentées.

Guide pratique sur la structure et l'installation

Fixation et sécurisation du chargement : un aspect essentiel

●) Ranger les petits objets en toute sécurité

Les boîtes, outils, denrées alimentaires et effets personnels doivent être placés dans des armoires, caisses ou compartiments fermés, idéalement équipés de mécanismes de verrouillage (par exemple des loquets ou des fermoirs).

●) Effectuer des contrôles réguliers

Avant chaque trajet, assurez-vous que tous les objets sont bien fixés et vérifiez qu'aucun n'a bougé à la suite du chargement, du déchargement ou des mouvements pendant le transport.

●) Utiliser des rampes

L'installation de rampes robustes facilite considérablement le chargement et le déchargement, en particulier pour les équipements lourds ou encombrants. De plus, les rampes sont un élément essentiel pour garantir un accès sans obstacle au centre de jeunes mobile, notamment pour les personnes en fauteuil roulant ou à mobilité réduite.

Un arrimage correct du chargement protège non seulement les personnes et le matériel, mais prolonge également la durée de vie de l'unité mobile et contribue à donner une image professionnelle au projet.

4.4

Guide pratique sur la structure et l'installation Équipement : flexible et attrayant pour le groupe cible

L'équipement d'un centre de jeunes mobile doit avant tout correspondre aux services et activités prévues. Il doit être attrayant pour le groupe cible, bien conçu et flexible dans son utilisation.

Voici quelques exemples d'équipements utiles :



Écrans pour les après-midis cinéma ou les consoles de jeux

Selon le type d'activité, les écrans peuvent être installés de manière permanente dans le véhicule, ou montés sur des supports mobiles. Cela permet d'organiser de manière flexible aussi bien des activités d'éducation aux médias que des activités de loisirs.



Alimentation électrique (générateurs et centrales électriques)

L'alimentation électrique peut être assurée par des générateurs à essence traditionnels ou des centrales électriques portables modernes. Les générateurs sont indépendants des conditions météorologiques, abordables et robustes. Les centrales électriques, quant à elles, offrent un fonctionnement silencieux et sans émissions et, lorsqu'elles sont associées à un système de panneaux solaires, peuvent servir à alimenter des activités très gourmandes en énergie telles que la cuisine ou la pâtisserie.

Bien que leur coût initial soit plus élevé, elles s'avèrent rentables à long terme grâce à des coûts d'exploitation réduits et une utilisation plus durable.



Équipement de cuisine

Les options vont des simples plaques de cuisson ou réchauds de camping aux modules de cuisine mobiles de qualité professionnelle dans des caissons de transport, initialement développés pour les secours en cas de catastrophe.

Ces derniers sont particulièrement adaptés pour la restauration de groupes importants ou les séjours prolongés.

Vaisselle

Partout où l'on cuisine, on mange. La vaisselle jetable est nocive pour l'environnement, et la céramique est trop lourde et fragile pour une utilisation mobile.

Une bonne alternative est la vaisselle en émail : légère, durable, réutilisable et incassable – idéale pour une utilisation mobile au quotidien.

Guide pratique sur la structure et l'installation

Équipement : flexible et attrayant pour le groupe cible



Armoires de rangement mobiles

Une armoire à roulettes offre de l'espace pour ranger des articles essentiels tels que des fournitures de bureau, un routeur Wi-Fi, des jeux de société, du petit matériel de sport ou du matériel créatif – rangés en toute sécurité et rapidement accessibles.



Canapés en flight case

Les sièges confortables peuvent aussi être mobiles : les canapés intégrés dans des flight cases sont faciles à installer et très appréciés des jeunes – parfaits pour les espaces de détente ou dans le cadre d'un salon multimédia.



Flight cases pour équipements de sport et de loisirs

Balles, raquettes de badminton et autres articles similaires peuvent être rangés dans des caisses de transport de type coffre, équipées de roues encastrées. Empilables, elles peuvent être fixées avec des sangles et sont faciles à transporter.



Tables de baby-foot à pieds rabattables et roulettes

Un classique des centres de jeunes : les modèles peu encombrants à pieds rabattables et roulettes facilitent grandement le transport sans compromettre le plaisir.



Tables de ping-pong

Toujours très demandées, mais souvent difficiles à transporter. Les modèles compacts et pliables, faciles à ranger et à déplacer, sont particulièrement adaptés à une utilisation mobile.



Accès Internet mobile (routeur LTE, point d'accès Wi-Fi)

Une connexion Internet fiable est essentielle pour de nombreux services destinés aux jeunes. Les routeurs LTE mobiles dotés de forfaits de données suffisants – idéalement avec une antenne externe – peuvent fournir un Wi-Fi stable même dans les zones rurales.



Systèmes audio / systèmes de sonorisation portables

Pour les événements en plein air, les projets musicaux ou l'animation, les systèmes de haut-parleurs mobiles équipés de batteries rechargeables sont très efficaces. Les microphones peuvent être utilisés pour des scènes ouvertes, des tables rondes ou des ateliers.

Guide pratique sur la structure et l'installation

Équipement : flexible et attrayant pour le groupe cible



Tentes pliantes ou événementielles

Outre les auvents, les tentes pliantes constituent un complément utile : elles délimitent les espaces extérieurs, offrent une protection contre les intempéries et permettent d'accueillir des groupes pour des travaux collectifs, des réunions ou des activités créatives.



Rallonges et multiprises résistantes aux intempéries

Elles sont indispensables pour une distribution électrique sûre et flexible, en particulier lorsque plusieurs appareils sont utilisés ou que les conditions météorologiques exigent une protection supplémentaire.



Tableaux blancs ou tableaux à feuilles mobiles

Utiles pour les ateliers, le partage d'idées ou les séances de planification avec les jeunes. Les modèles mobiles ou pliables sont particulièrement adaptés au transport.



Boîte de jeux et kits d'activités

Les jeux de cartes, les jeux de société ou les jeux d'extérieur simples comme le Kubb, la pétanque ou le frisbee ne demandent pas beaucoup d'efforts et favorisent l'interaction sociale et les échanges entre participant-e-s.



Matériel de premiers secours et d'hygiène

Une trousse de premiers secours complète est indispensable. En outre, une trousse contenant un bidon d'eau, du savon, des serviettes en papier, du désinfectant et des gants garantit une bonne hygiène à tout moment.



Éclairage extérieur

Des projecteurs rechargeables, des guirlandes lumineuses LED ou des lampes portables améliorent la visibilité et créent une atmosphère accueillante, en particulier pour les événements en soirée ou pendant les mois les plus sombres.

La question des toilettes peut poser un problème dans de nombreux cas. S'il n'y a pas de sanitaires à proximité de la zone d'activités, l'utilisation de toilettes sèches pliables et d'une tente de douche pour préserver l'intimité peut être une option.



5

Exploitation des centres de jeunes mobiles

Ce chapitre explique comment les différents environnements urbains et ruraux influencent le fonctionnement d'un centre de jeunes mobile. Il souligne l'importance de comprendre les structures locales, les infrastructures et les services existants destinés aux jeunes afin de créer des connexions et d'éviter les doublons. Les principaux facteurs liés à l'emplacement, tels que l'accessibilité, la sécurité et l'impact sur le quartier, sont examinés. Enfin, ce chapitre présente les exigences légales essentielles, les permis et les obligations réglementaires pour une activité conforme à la législation en vigueur.

5

Exploitation des centres de jeunes mobiles Environnement et exigences légales

Les différents environnements offrent des **opportunités variées** mais posent également des défis lorsque l'on travaille avec un centre de jeunes mobile. Le fait que le centre mobile soit situé dans une **zone urbaine très fréquentée** ou dans une **zone rurale moins peuplée** et donc plus faiblement équipée en infrastructures fait une différence.

Cependant, quel que soit le type d'environnement dans lequel le centre opère, il est crucial de se **familiariser avec les structures existantes**. Cela est important, d'une part, pour explorer des collaborations potentielles et créer un réseau, et d'autre part pour éviter de perturber des structures déjà établies ou de proposer des activités redondantes (par exemple, s'il y a un entraînement de football hebdomadaire tous les mercredis pour les jeunes du village, il est peu judicieux de proposer d'autres activités au même moment).

Quel que soit le contexte, vous devriez vous familiariser avec :

- Les écoles et collèges
- Les acteurs locaux tels que les comités de quartier, les clubs locaux ou les associations
- Les clubs sportifs, les pompiers volontaires et autres structures associatives qui impliquent régulièrement des jeunes
- Les infrastructures (supermarchés, snack-bars, bibliothèques, musées, etc.)
- Les lieux de rencontre (informels) des jeunes
- Responsabilités et personnes de contact pour les permis et autorisations.

Outre ces aspects généraux, une autre considération importante est la suivante : **le lieu où opère le centre mobile est-il urbain ou rural ?**

Ces deux types d'espaces présentent des **avantages et inconvénients différents au quotidien**, et il peut être intéressant de se familiariser avec les **conditions locales** le plus tôt possible, afin de concevoir au mieux les services et de les adapter aux besoins des personnes.

Exploitation des centres de jeunes mobiles

Environnement et exigences légales

Environnement urbain :

- Une population nombreuse, comprenant des enfants et des jeunes
- Les structures familiales sont souvent diverses, comprenant des ménages biparentaux, des familles monoparentales, des jeunes vivant de manière indépendante et des foyers multigénérationnels.
- Caractère souvent assez anonyme, il peut falloir plus de temps pour établir des liens avec les principaux acteurs des espaces d'intervention.
- Souvent caractérisé par une grande diversité culturelle et ethnique sur un petit territoire
- Des infrastructures bien développées avec de nombreuses possibilités de shopping, des transports publics, des routes, etc.
- Dans certains cas, des taux de criminalité plus élevés
- Souvent, on y trouve tous les types d'établissement scolaires (c'est-à-dire écoles primaires et secondaires, collèges...)
- D'autres centres pour la jeunesse existent probablement déjà
- Les conditions économiques peuvent varier entre les zones urbaines et rurales, en fonction du contexte local.
- Rythme rapide, souvent sans caractère contraignant
- Plus de surfaces dures (asphalte) que d'espaces verts

Environnement rural :

- Les petits lotissements sont courants (les résidents peuvent être plus sensibles au bruit ou aux rassemblements de jeunes à proximité)
- Les structures familiales sont souvent plus homogènes, avec une prévalence plus élevée de ménages composés de parents et d'enfants.
- Généralement moins peuplé que les zones urbaines
- Il n'y a souvent qu'une seule école primaire, et les établissements secondaires sont situés plus loin, dans les zones urbaines
- Les infrastructures sont plus faciles à gérer (moins de commerces, etc.)
- Les conditions économiques doivent être évaluées localement, car elles peuvent varier considérablement d'une communauté à l'autre.
- Il existe souvent des lieux centraux/points de rencontre
- De nombreux jeunes sont impliqués dans des structures associatives
- Il n'y a souvent pas d'autres centres pour la jeunesse
- Les interactions sociales suivent souvent une dynamique différente (« tout le monde connaît tout le monde »), ce qui peut faciliter les contacts et la création de réseaux/collaborations, mais cela signifie également que les activités sont plus visibles et soumises à l'observation de la communauté
- Les liens avec les parents et les familles sont souvent plus resserrés
- La proximité de la nature offre des possibilités différentes de celles de la ville

Exploitation des centres de jeunes mobiles

Environnement et exigences légales

Outre ces caractéristiques, **l'état général du lieu choisi** (ou attribué) par le centre mobile est déterminant pour **choisir les activités proposées** et nécessite une certaine **capacité d'adaptation** – qu'il s'agisse d'une zone urbaine ou rurale.

- Le site est-il goudronné ou s'agit-il d'un espace vert ?
- Le site est-il abrité ou situé sur une route très fréquentée ?
- Le site est-il accessible à tous ?
- Y a-t-il des sanitaires à proximité ?
- L'emplacement est-il public ou privé ?
- Y a-t-il des riverains à proximité immédiate qui pourraient se sentir dérangés ?

Tous ces aspects, et bien d'autres encore, doivent être pris en compte et font l'objet d'obligations légales. Il n'est pas conseillé d'exploiter un centre mobile sans les **autorisations appropriées**. Dans le pire des cas, cela pourrait entraîner des problèmes durables pour les opérations futures.

Aspects juridiques et autorisations

- Autorisation générale ou accord contractuel pour exploiter un centre de jeunes mobile (par exemple, délivré par l'autorité compétente en matière de jeunesse)
- Certificats de bonne conduite pour les animateur·ice·s
- Permis de conduire requis
- Respect des lois sur la protection de la jeunesse
- Autorisation d'accès, de circulation et d'exploitation sur le site choisi
- Respect des règles en matière de nuisances sonores
- Déclaration de l'événement auprès de la police, le cas échéant



6

Services proposés par les centres de jeunes mobiles

Acest capitol prezintă cele șapte categorii principale de servicii oferite de centrele de tineret mobile. Acesta descrie modul în care informațiile, formarea, orientarea, consilierea, socializarea, integrarea și activitățile de agrement sprijină dezvoltarea și bunăstarea tinerilor. Pentru fiecare categorie sunt furnizate exemple practice și idei de implementare. Capitolul evidențiază abordări flexibile, centrate pe tineri și participative în ceea ce privește furnizarea serviciilor.

6

Services proposés par les centres de jeunes mobiles Sept catégories

Les services proposés par les centres mobiles peuvent être classés dans les sept catégories suivantes :

●) Services d'information

Les services d'information visent à donner aux jeunes les moyens d'agir en leur fournissant des informations accessibles, fiables et adaptées à leur âge, qui les aident à prendre des décisions réfléchies. En voici quelques exemples :

- Des ressources imprimées et numériques sur des thèmes tels que la santé sexuelle, la toxicomanie, la santé mentale, le droit du travail et les différentes filières scolaires.
- Des bornes interactives ou des tablettes proposant des informations locales sélectionnées sur des thèmes tels que le logement, l'emploi, la loi et les centres de santé.
- Des sessions de questions-réponses avec l'équipe du centre au cours desquelles les jeunes peuvent poser des questions de manière anonyme (par exemple, via une boîte à suggestions ou un formulaire numérique).
- Des sessions « Connaissez vos droits » destinées aux jeunes migrant.e-s ou défavorisé.e-s.

Idées pratiques :

Panneaux d'information à l'intérieur du véhicule
QR-codes sur les affiches renvoyant vers des sites fiables
« Info de la semaine » sur différentes thématiques

●) Services de formation

Les services de formation visent à développer des compétences pratiques améliorant l'employabilité et l'autonomie, et favorisant le développement personnel de chacun.e. En voici quelques exemples :

- Formation aux compétences numériques : utilisation de base de l'ordinateur, maîtrise des réseaux sociaux, utilisation des outils de recherche d'emploi, sécurité en ligne.
- Ateliers professionnels : rédaction de CV, entretiens d'embauche, compétences de barista ou réparation de vélos.
- Compétences de la vie quotidienne : gestion d'un budget, planification des repas et cuisine, résolution de conflits ou prise de parole en public.
- Compétences relationnelles : travail d'équipe, leadership et jeux ou simulations de prise de décision.
- Utilisation de méthodes d'apprentissage non formel.

Idées pratiques :

Ateliers pratiques (par exemple : ateliers cuisine) à l'intérieur du véhicule ou sous une tente
Collaborations avec des prestataires de formation ou des entreprises locales

Services proposés par les centres de jeunes mobiles

Sept catégories

●) Services d'orientation

Le rôle des services d'orientation est d'aider les jeunes nouvellement arrivé-e-s ou marginalisé-e-s (par exemple, les nouveaux-elles arrivant-e-s, les réfugié-e-s, les jeunes délinquant-e-s) à s'orienter dans leur environnement local et à découvrir les services disponibles destinés à la jeunesse. Voici quelques exemples :

- Des kits de bienvenue contenant des plans, des coordonnées, des conseils sur les transports et des guides indiquant quels sont les services existants.
- Des visites d'orientation dans la communauté, par exemple des visites de bibliothèques locales, de centres pour jeunes, de centres de santé.
- Des guides pratiques, par exemple sur la manière d'ouvrir un compte bancaire, de faire une demande de logement ou d'utiliser une carte de transport en commun.
- Des systèmes de parrainage mettant en relation les nouveaux arrivants avec des mentors parmi leurs pairs.

Idées pratiques :

Séances d'orientation sous forme de diaporamas ou de quiz interactifs

Activités brise-glace et d'échange culturel pour favoriser la confiance et les liens

●) Services de conseil

Les services de soutien psychologique visent à favoriser le bien-être mental, émotionnel et social des jeunes grâce à une aide professionnelle et aux échanges avec leurs pairs. Voici quelques exemples :

- Séances sans rendez-vous avec des animateur-ice-s jeunesse ou des psychologues qualifié-e-s (espaces confidentiels dans le van)
- Consultations individuelles programmées
- Thérapie de groupe ou cercles de discussion sur des thèmes tels que le deuil, l'anxiété ou l'identité
- Mise en relation des jeunes avec des services spécialisés, ré-orientation.

Idées pratiques :

Espace calme dédié dans le van

Utilisation d'outils apaisants (par exemple, objets anti-stress, matériel artistique)

Présence de personnes formées en santé mentale au sein de l'équipe

●) Occasions de socialisation

Les services de socialisation contribuent à réduire l'isolement et favorisent les liens d'amitié ainsi que le sentiment d'appartenance au groupe chez les jeunes.

Voici quelques exemples :

- Séances de jeux vidéo, quiz et jeux de société
- Groupes de discussion entre pairs sur des intérêts communs
- Événements d'échanges culturels
- Murs de graffiti participatifs où les jeunes peuvent laisser des messages

Services proposés par les centres de jeunes mobiles

Sept catégories

Idées pratiques :

Utiliser les espaces extérieurs pour créer des zones de socialisation
Alterner les thèmes et activités chaque semaine pour maintenir l'intérêt
Encourager les jeunes à animer ou à co-créer des événements ou activités

Services d'intégration

- Les services d'intégration aident les jeunes marginalisé-e-s ou en situation de vulnérabilité à se sentir inclu-e-s et actif-ve-s au sein de leur communauté. Voici quelques exemples :
 - Possibilités de bénévolat auprès de groupes locaux
 - Projets d'engagement civique, par exemple la sensibilisation au vote ou des projets communautaires
 - Liens intergénérationnels, réunissant jeunes et personnes âgées autour d'activités communes
 - Journées de célébration culturelle mettant à l'honneur la diversité des origines
 - Programmes de mentorat mettant en relation des jeunes avec des adultes ou des professionnels

Idées pratiques :

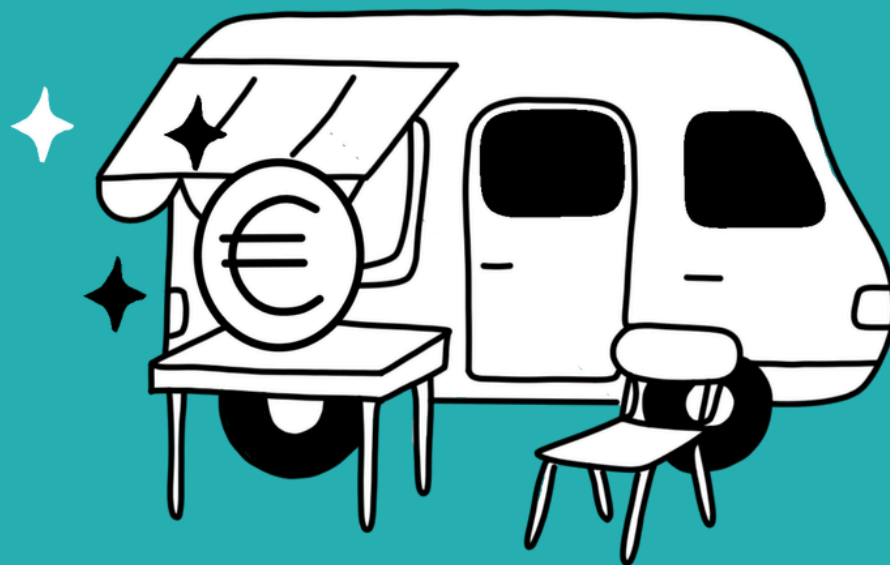
Initiatives conjointes avec les écoles, les ONG locales et les municipalités
Fournir des moyens de transport ou des encouragements à plus d'inclusivité
Mettre en avant des exemples de réussite et d'inclusivité menés par des jeunes

● **Activités de loisirs**

- Les services de loisirs offrent aux jeunes des espaces sûrs et ludiques pour se détendre, s'exprimer et explorer de nouveaux centres d'intérêt. Voici quelques exemples :
- Ateliers d'art, de musique et de danse
 - Kits sportifs mobiles (par exemple, basket-ball, volley-ball, pétanque, etc.)
 - Projections de films en plein air et/ou karaoké
 - Fêtes et événements en plein air utilisant le matériel mis à disposition par le centre
 - Activités de bricolage telles que la fabrication de savon, la création de bijoux ou le mini-jardinage

Idées d'activités :

Les jeunes partagent leurs compétences et passions (peinture, artisanat, etc.)
Espaces modulables : réaménager les espaces intérieurs et extérieurs en fonction de l'activité
Thèmes saisonniers (par exemple, journée baignade en été, activités pour se réchauffer l'hiver)
Scènes ouvertes ou spectacles des jeunes



7

Financement et soutien matériel

Ce chapitre explique comment planifier et obtenir les ressources financières nécessaires au lancement et au fonctionnement d'un centre de jeunes mobile. Il distingue les coûts de démarrage des coûts opérationnels à long terme, pour les ressources humaines et matérielles. Différentes sources de financement publiques et privées sont présentées pour chaque phase. Ce chapitre souligne l'importance de la mise en place d'un budget réaliste, de partenariats et stratégies financières pensées sur le long terme pour assurer la pérennité du projet.

7

Financement et soutien matériel Comment financer un centre mobile

La planification financière d'un centre de jeunes mobile doit prendre en compte deux types de ressources principales : humaines et matérielles. Les deux nécessitent des investissements en terme de temps, de financement et de compétences, même lorsque la majeure partie du travail s'appuie sur des structures et un personnel pré-existants.

Ressources humaines



Un projet soigneusement conçu est la première étape vers la viabilité financière. Évitez de précipiter le processus. Prenez le temps de réfléchir et de concevoir le centre mobile en collaboration avec les jeunes, en vous basant sur leurs besoins réels et des objectifs éducatifs clairs.

Dans la plupart des cas, la création d'un centre de jeunes mobile répond à des problèmes de mobilité et d'accessibilité, plutôt qu'au besoin d'un service entièrement nouveau. Le centre mobile doit donc être considéré comme une extension du travail existant auprès des jeunes, et non comme une activité distincte. Une partie du travail peut souvent être intégrée aux heures de travail habituelles, en particulier lorsque le projet est développé avec et pour les jeunes.

Dans ces conditions, la phase de lancement n'entraîne pas nécessairement de coûts de personnel supplémentaires. Elle nécessite toutefois une planification réaliste et un accord clair avec l'organisation de soutien.

Ressources matérielles



Le coût du matériel varie considérablement en fonction de la structure choisie, selon qu'il s'agisse d'une remorque d'occasion ou d'un fourgon neuf entièrement équipé par exemple, et aucune solution n'est véritablement gratuite. Même lors de l'acquisition d'un véhicule ou d'une caravane d'occasion à bas prix, il faut toujours prévoir des dépenses supplémentaires pour les réparations, les ajustements techniques, la décoration et l'équipement de base.

De plus, chaque centre de jeunes mobile a besoin d'un certain matériel pédagogique et technique pour fonctionner efficacement. C'est pourquoi l'investissement initial pour mettre un centre mobile sur la route doit être considéré comme une dépense ponctuelle mais importante, qui nécessite une planification financière adéquate.

Financement et soutien matériel

Comment financer un centre mobile

Sources de financement pour la phase de lancement (liste non exhaustive)

Plusieurs options de financement peuvent être combinées :

- Dons : donateurs privés, entreprises, sponsors et partenariats promotionnels.
- Financement communautaire : financement participatif et modèles coopératifs
- Financement par emprunt : prêt participatif ou autres formes de prêts (à noter que ceux-ci génèrent des coûts supplémentaires et des obligations de remboursement)
- Financement public : au niveau municipal, régional, national ou européen
- Appels à projets publics liés aux politiques de jeunesse (mots-clés tels que jeunesse, mobilité, participation, autonomisation, inclusion sociale)
- Appels à projets lancés par des fondations et des organismes de financement privés

Comment assurer la pérennité d'un centre de jeunes mobiles

Une fois opérationnel, un centre mobile engendre des frais de fonctionnement réguliers. Sa pérennité à long terme nécessite donc une stratégie financière stable, dès le départ. L'entretien des véhicules et des équipements est une dépense inévitable. Les coûts annuels réguliers à prévoir dans le budget comprennent :

- Les contrôles techniques
- Les réparations et l'entretien nécessaire dû à l'usure
- Les assurances et taxes
- Le carburant ou approvisionnement en énergie

Maintenir le centre mobile en état de fonctionnement est une obligation permanente qui doit être clairement intégrée au budget annuel.

Ressources humaines pour la phase opérationnelle

Même si le centre de jeunes mobile s'inscrit dans le cadre du travail habituel avec les jeunes, les ressources sont limitées et ne peuvent être multipliées. La préparation des activités, le transport, le travail sur le terrain, le suivi et l'évaluation nécessitent du temps et de la coordination.

Si les activités du centre mobile dépassent le cadre des opérations habituelles de l'organisation, des ressources humaines supplémentaires seront nécessaires. Cela peut inclure :

- Du personnel rémunéré
- Des bénévoles

Financement et soutien matériel

Comment financer un centre mobile

- Des stagiaires
- Des partenaires de confiance (par exemple, des organisations locales, des associations, des écoles ou des professionnels avec lesquels une collaboration est déjà établie)

Une répartition claire des rôles et une coordination efficace sont essentielles. Pour plus de détails, reportez-vous au chapitre 3.

Ressources matérielles pour la phase opérationnelle

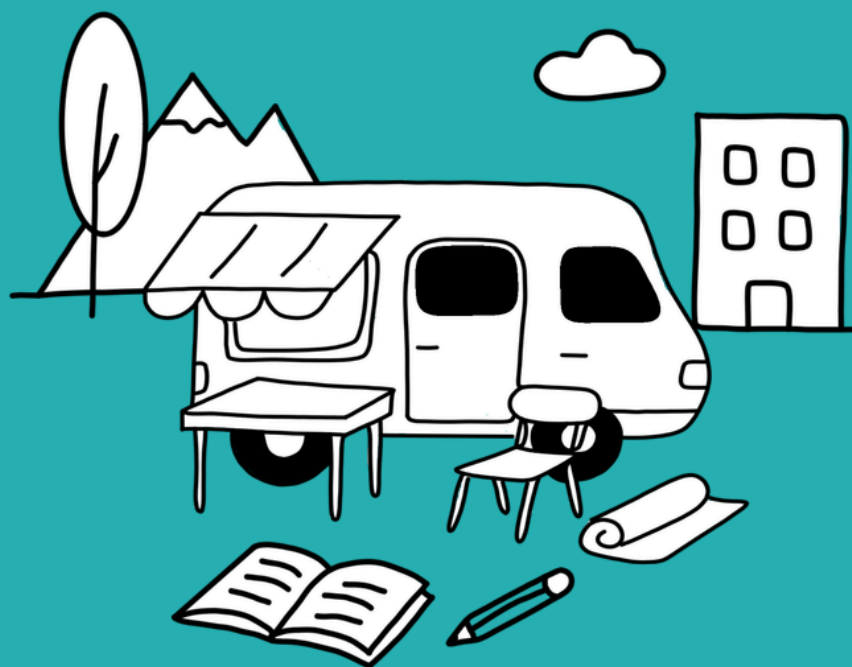
La gestion d'un centre de jeunes mobile implique des petites dépenses récurrentes : remplacement des pneus, réparation des systèmes d'eau, changement des ampoules, entretien et réparation du matériel technique. Les compétences techniques au sein de l'équipe peuvent réduire les coûts, mais des ressources financières seront toujours nécessaires.

De plus, le centre mobile doit couvrir les coûts de carburant ou d'énergie, à moins qu'il ne fonctionne exclusivement par des moyens non motorisés. Toutes ces dépenses doivent être considérées comme des coûts de fonctionnement réguliers et incluses dans un plan budgétaire réaliste à long terme.

Sources de financement pour la phase opérationnelle (liste non exhaustive)

- Partenariats promotionnels avec des entreprises.
- Revenus générés par les activités (ateliers, événements, services)
- Partenariats publics locaux : les municipalités sont légalement responsables des politiques de jeunesse, mais manquent souvent de capacités opérationnelles. En fournissant des services concrets, les centres de jeunes mobiles peuvent bénéficier d'une compensation financière ou d'un soutien matériel.
- Systèmes d'accréditation régionaux ou nationaux : dans plusieurs pays, la reconnaissance officielle au niveau régional ou national peut déboucher sur un soutien financier
- Programmes publics européens : Erasmus+, Corps européen de solidarité, Conseil de l'Europe, etc.
- Soutien parapublic ou transnational à long terme : réseaux, fondations internationales, cadres de coopération linguistique ou culturelle (par exemple, l'Organisation Internationale de la Francophonie).

Toutes ces possibilités de financement nécessitent des demandes structurées, une planification à long terme et une capacité administrative stable. Un financement durable ne peut être improvisé et nécessite une planification stratégique à long terme.



8

Activités et programmes

Ce chapitre présente le centre de jeunes mobile comme un cadre flexible et éducatif qui permet aux jeunes d'apprendre et de contribuer de manière directe. Il décrit comment les activités sont planifiées, adaptées à différents contextes et ancrées dans les besoins locaux réels. Des aspects clés tels que la logistique, le matériel, la participation bénévole, la sécurité et la présence éducative sont présentés. Un accent particulier est mis sur la protection des données, les droits à l'image et les normes éthiques dans toutes les activités.

8.1

Activités et programmes Organisation d'une activité mobile

Un centre de jeunes mobile n'est pas simplement un « conteneur d'activités mobile ». C'est avant tout un **espace éducatif** qui se déplace **là où se trouvent les jeunes**, intervenant dans les cours d'école, les rues, les places, les zones rurales et les villages, les parkings et les cours d'immeubles. Des milieux urbains aux contextes ruraux les plus reculés, tous les centres de jeunes mobiles ont en commun leur **ambition** et leur **capacité à identifier les besoins réels** et à les transformer en **opportunités concrètes de création de liens, d'apprentissage et de participation**.

Les activités proposées sont variées : sport, cuisine, arts plastiques, musique, cinéma, jeux coopératifs, accompagnement psychologique, ateliers créatifs et participation citoyenne. Ce qui les caractérise en tant que partie intégrante d'un centre de jeunes mobile n'est toutefois pas **l'activité en soi**, mais la manière dont elle est **conçue, mise en œuvre et présentée**.

Ce chapitre fournit un **cadre général**. Les activités individuelles, avec leurs détails techniques spécifiques, sont disponibles sur la plateforme en ligne du projet (youthcentres.eu). Ce livret offre un guide pratique et réflexif à l'intention de celles et ceux qui conçoivent, planifient et mettent en œuvre des interventions éducatives mobiles.

Organiser une activité mobile : ce qu'il faut vraiment prendre en compte

Le contexte avant l'activité

Toute activité réussie commence par une analyse approfondie du contexte local. Qu'elle se déroule dans un quartier urbain, dans une école, en zone rurale ou dans un lieu de rassemblement informel, il est essentiel de comprendre :

- Qui sont les jeunes qui fréquentent cet espace
- Quels sont leurs rythmes quotidiens
- Quels réseaux (écoles, familles, institutions, associations) sont déjà présents
- Quels sont les besoins explicites et ceux qui émergent de manière plus informelle

Activités et programmes

Organisation d'une activité mobile

Dans de nombreux cas, s'implanter sur un territoire nécessite un processus de négociation avec les directeur·ice·s d'école, les municipalités, les centres d'accueil ou les organisations locales. Notre expérience montre clairement que la clé du succès est de se présenter non pas comme un porteur de revendications, mais comme une ressource éducative qui enrichit la vie quotidienne de la communauté.

●) **Logistique et matériel : simplicité fonctionnelle**

La plupart des activités des centres mobiles s'appuient sur du matériel simple, mobile et adaptable : ballons, filets pliables, outils créatifs, jeux de société, imprimantes photo, cuisine mobile, matériel artistique. La règle d'or est la suivante : tout ce que l'on propose doit pouvoir s'adapter à l'espace, à la météo et au nombre variable de participants.

Il est essentiel de prévoir :

- Des sources d'alimentation électrique (batteries, générateurs, prises électriques)
- Des alternatives en cas de mauvais temps
- Du matériel de rechange
- Un planning réaliste pour l'installation, la mise en œuvre et le démontage

Une activité mobile qui fonctionne bien n'est pas nécessairement la plus complexe, mais celle qui continue de fonctionner même si un imprévu survient à la dernière minute.

●) **Le groupe : volontariat, sécurité et présence éducative**

Un principe récurrent dans toutes les activités est la participation volontaire. Les jeunes ne sont pas obligé·e·s de participer, ils et elles sont invité·e·s, impliqué·e·s et incité·e·s à la curiosité. Cela renforce la confiance et évite les dynamiques de groupe forcées.

Activités et programmes

Organisation d'une activité mobile

La présence éducative doit toujours être :

- Visible et reconnaissable (souvent grâce à des vêtements identifiables),
- Non intrusive,
- Axée sur les relations plutôt que sur la performance

La sécurité – tant physique qu'émotionnelle – doit être assurée par des règles claires, une surveillance constante, une attention particulière portée à l'âge, au genre et à la vulnérabilité de chacun·e, ainsi qu'une gestion préventive des risques (allergies, outils, espaces).

Protection des données et droits à l'image : un principe non négociable

La protection des données est traitée avec le plus grand sérieux dans tous les événements. Les principes communs sont clairs :

- Seules les données strictement nécessaires sont collectées
- Anonymisation dans la mesure du possible
- Utilisation de formulaires de consentement
- Possibilité de participer sans fournir de coordonnées personnelles
- Suppression immédiate des photos des appareils personnels après utilisation
- Aucune publication sans autorisation explicite
- Respect total du RGPD

Dans de nombreux cas, notamment en milieu scolaire et dans la rue, il arrive souvent qu'aucune photo ni vidéo ne soit prise. L'image d'un·e mineur·e n'est pas un outil promotionnel, mais un droit qui doit être protégé. Cette approche permet d'instaurer un climat de confiance non seulement avec les jeunes, mais aussi avec les familles et les institutions.

8.2

Activités et programmes Objectifs pédagogiques

●) **Objectifs d'apprentissage : qu'apprennent les jeunes dans un centre de jeunes mobile ?**

Même lorsqu'une activité semble purement récréative, elle contribue en réalité au développement de compétences transversales clés. Les résultats éducatifs les plus courants se trouvent dans les domaines suivants :

- Compétences sociales : coopération, respect, gestion des conflits, communication
- Estime de soi et confiance : se sentir capable, reconnu-e et compétent-e
- Participation et citoyenneté active : s'exprimer, proposer des idées, décider ensemble
- Créativité et expression personnelle : l'art, la musique et l'artisanat comme formes d'expression et d'apprentissage
- Bien-être et mode de vie sain : sport, activité physique, sensibilisation à l'alimentation
- Responsabilité et attention : envers le matériel, les espaces et le groupe

Le plus important reste que ces processus d'apprentissage se déroulent de manière non formelle, par l'expérience directe, l'interaction et « l'apprentissage par la pratique ». Le centre mobile devient ainsi un espace d'apprentissage informel mobile, accessible même à celles et ceux qui fréquentent rarement les espaces éducatifs traditionnels.

●) **Évaluation et réflexion : mesurer sans bureaucratisation**

Un autre des éléments fondamentaux est l'importance accordée aux processus de réflexion et d'évaluation, qui prennent de nombreuses formes :

- Discussions informelles à la fin des activités
- Réunions d'équipe hebdomadaires
- Séances de supervision mensuelles
- Questionnaires destinés aux participant-e-s
- Observation des dynamiques de groupe
- Suivi des présences
- Moments de feedback structurés

Activités et programmes

Objectifs pédagogiques

L'évaluation est rarement perçue comme un moyen de contrôle ; elle est plutôt considérée comme un outil d'amélioration continue. Les questions les plus fréquentes ne sont pas « combien y avait-il de participant-e-s ? », mais :

- Qui a participé et qui n'a pas participé ?
- Quels groupes se sont formés ?
- Quels besoins sont apparus ?
- Qu'est-ce qui a fonctionné et qu'est-ce qui n'a pas fonctionné ?
- L'activité a-t-elle renforcé la confiance et l'intérêt pour le centre de jeunes mobile ?

Un aspect particulièrement intéressant est le lien entre l'évaluation et la fréquentation ultérieure du centre : la participation aux activités sur place est souvent utilisée comme indicateur indirect de l'efficacité pédagogique.

●) **La valeur ajoutée du centre de jeunes mobile**

De l'analyse globale de ces expériences, un élément central ressort clairement : *le centre mobile n'apporte pas seulement des activités, mais surtout une présence continue.*

La régularité, la reconnaissance des éducateur·ice·s, la présence hebdomadaire dans les mêmes lieux, la disponibilité d'écoute et le soutien même lorsque « rien ne semble se passer » sont ce qui rend véritablement l'intervention efficace.

Le centre de jeunes mobile :

- réduit les distances territoriales et sociales,
- touche les jeunes qui ne fréquentent pas les services structurés,
- établit des relations de confiance au fil du temps,
- transforme l'espace public en espace éducatif.

C'est un outil flexible mais pas improvisé, informel dans son approche mais profondément structuré d'un point de vue pédagogique.



9

L'éthique dans l'animation jeunesse mobile

Ce chapitre définit les fondements éthiques et les valeurs qui guident l'animation jeunesse. Il explique pourquoi l'éthique et un code de conduite partagé sont essentiels pour la confiance, la sécurité et l'intégrité professionnelle. Les principes éthiques et professionnels fondamentaux sont présentés, notamment le respect, la protection, la justice sociale et les limites professionnelles. Le chapitre encourage également au développement d'une réflexion éthique continue et d'une prise de responsabilité tant au niveau individuel qu'organisationnel.

9.1

L'éthique dans l'animation jeunesse mobile Code de conduite

Nature et objectif de l'animation jeunesse

L'objectif de l'animation jeunesse est de faciliter et de soutenir le passage des jeunes de la **dépendance à l'interdépendance**, en encourageant leur développement personnel et social et en leur permettant de s'exprimer et de participer activement à la vie de leurs communautés et de la société.

Travailler avec des jeunes implique de s'engager à leur offrir des **chances égales** de devenir des partenaires dans l'apprentissage et la prise de décision, et de les aider à développer leur propre système de valeurs. Les caractéristiques et objectifs clés qui définissent notre travail avec les jeunes sont les suivants :

- Offrir des services là où les jeunes se trouvent et où ils et elles choisissent de participer
- Encourager les jeunes à porter un regard critique sur leurs propres actions et leur environnement
- Aider les jeunes à accéder à l'information et à faire des choix éclairés
- Aider les jeunes à réaliser pleinement leur potentiel en collaboration avec le système éducatif
- Être à l'écoute des besoins des jeunes en collaboration avec les autres parties prenantes

Pourquoi parlons-nous d'éthique ?

L'éthique peut être définie comme un ensemble de **croyances et de principes** concernant ce qui détermine **le bien et le mal au niveau moral**, guidant le comportement et la prise de décision dans le travail auprès des jeunes.

Dans un contexte professionnel, avoir un **comportement éthique** implique de:

- Développer la capacité à percevoir la **dimension éthique** des enjeux, à y réfléchir, à prendre des décisions difficiles et à être capable de les justifier
- Agir avec **intégrité**, conformément à ses devoirs et responsabilités (ce qui peut impliquer d'agir conformément aux principes, normes et règles professionnels).

L'éthique dans l'animation jeunesse mobile

Code de conduite

Le comportement de **toutes les personnes impliquées dans l'animation socio-éducative et les services à la jeunesse**, qu'il s'agisse des dirigeant-e-s politiques et administratif-ve-s, des responsables, des gestionnaires, du personnel, des bénévoles ou des participant-e-s, doit servir de référence pour :

- La mise en oeuvre effective des services
- Donner l'exemple de comportements appropriés aux jeunes
- La confiance entre les jeunes et les animateur-ice-s
- La confiance entre les organisations, les services, les parents et les jeunes
- La volonté des différentes parties de mobiliser des ressources
- La confiance dans la capacité de ce type d'activité à aider les jeunes dans leur apprentissage pour prendre des décisions morales et agir en conséquence.

Cela exige de toutes les personnes concernées qu'elles soient capables de porter des **jugements appropriés sur les principes éthiques** dans des situations concrètes.

Pourquoi un code de conduite ?

Le **code de conduite** énonce les **principes fondamentaux de l'animation jeunesse** dans le but de guider les animateur-ice-s et les responsables et de servir de point de départ pour débattre et discuter des questions éthiques dans la pratique.

Il ne s'agit toutefois pas d'un manuel prescrivant ce que les animateur-ice-s doivent faire dans chaque situation, car cela serait impossible. Il fournit un cadre permettant de définir les **principes généraux d'une conduite éthique**, en sensibilisant aux **multiples responsabilités** que les animateur-ice-s de jeunesse – qu'ils et elles soient salarié-e-s ou bénévoles, y compris celles et ceux occupant des fonctions de **coordination ou de gestion** – peuvent assumer, ainsi qu'aux tensions potentielles entre ces différentes responsabilités.

Il vise également à encourager la **réflexion** et le **dialogue continu sur la pratique éthique**.

9.2

L'éthique dans l'animation jeunesse mobile Principes éthiques et professionnels

Principes éthiques

Traiter les jeunes avec respect

- Valoriser chaque jeune et agir de manière à ne pas les exploiter ni les discriminer en raison de leur origine, religion, genre, orientation sexuelle ou leurs capacités.
- Expliquer la nature et les limites de la confidentialité et souligner que les informations confidentielles fournies dans un but précis ne doivent pas être utilisées à d'autres fins sans le consentement du/de la jeune – sauf dans les situations où il existe des preuves manifestes de dangers auxquels le/la jeune, l'animateur·ice, une autre personne ou la communauté pourrait être exposés.

Respecter et promouvoir le droit des jeunes à prendre leurs propres décisions et à faire leurs propres choix

- Sensibiliser les jeunes aux nombreuses décisions et choix qu'ils peuvent faire, et discuter et débattre des implications de ces choix dans chaque cas.
- Offrir aux jeunes des occasions de développer leurs compétences et leur confiance en matière de prise de décision, en participant à des instances décisionnelles et en collaborant avec les animateur·ice·s de jeunesse dans la prise de décision.
- Respecter les choix et les opinions des jeunes tant que leur bien-être ou leurs intérêts légitimes, ou ceux d'autrui, ne sont pas menacés.

Promouvoir et garantir le bien-être et la sécurité des jeunes

- Assumer la responsabilité de l'évaluation des risques et de la gestion de la sécurité du travail et des activités impliquant des jeunes
- S'assurer que ses propres compétences, ainsi que celles des employé·e·s et des bénévoles dont il/elle a la responsabilité, sont suffisantes pour les tâches entreprises
- Alerter les autorités et prendre des mesures si des risques liés au travail sont jugés existants

L'éthique dans l'animation jeunesse mobile

Principes éthiques et professionnels

- Signaler à l'employeur-se, ou si cela s'avère inefficace, aux autorités compétentes ou, en dernier ressort, au grand public, les activités ou les politiques de l'employeur-se susceptibles de compromettre gravement les intérêts ou la sécurité des jeunes.
- Être conscient de la nécessité de trouver un équilibre entre la prévention des risques inutiles et le fait de permettre et d'encourager les jeunes à participer à des activités éducatives stimulantes.

Contribuer à promouvoir la justice sociale pour les jeunes et la société dans son ensemble

- Promouvoir un comportement équitable et juste et condamner les actions et attitudes discriminatoires à l'égard des jeunes, de leurs pairs et d'autrui
- Encourager les jeunes à respecter et à valoriser la différence et la diversité, en particulier dans le contexte d'une société multiculturelle.
- Attirer l'attention sur les politiques et pratiques injustes et chercher des moyens de les changer.
- Promouvoir la participation de tou-te-s les jeunes, et en particulier de celles et ceux qui sont généralement victimes de discrimination, dans les activités, dans les structures publiques et dans la société en général.
- Encourager les jeunes et les autres à travailler ensemble pour résoudre les problèmes qui les concernent tous.

Principii profesionale

Établir des limites entre vie personnelle et vie professionnelle

- Reconnaître les tensions entre une relation de soutien, de développement et affective avec les jeunes et la nécessité de maintenir une distance professionnelle.
- Prendre des mesures pour ne pas développer de relations personnelles étroites, en particulier sexuelles, avec les jeunes avec lesquels vous travaillez, car cela pourrait être contraire à la loi, constituer une forme d'exploitation ou conduire à un traitement de faveur. Si une telle relation se développe, l'animateur-ice jeunesse concerné-e doit la signaler à son/sa supérieur-e hiérarchique afin que des mesures appropriées soient prises.

L'éthique dans l'animation jeunesse mobile

Principes éthiques et professionnels

- Éviter de s'impliquer dans des activités à des fins personnelles ou d'accepter des cadeaux ou des faveurs de la part des jeunes ou des membres de la communauté, car cela pourrait compromettre l'intégrité professionnelle.
- Éviter tout comportement en dehors des heures de travail susceptible de nuire à la confiance des jeunes et de la communauté au sens large dans le travail auprès des jeunes.

Soyez conscient-e que les jeunes, les parents, les tuteur-ice-s, les employeur-se-s, les bailleur-se-s de fonds, la société en général et d'autres comptent sur vous

- Être conscient-e que le fait d'assumer des responsabilités envers différents groupes peut entraîner des conflits et prendre la responsabilité de rechercher des conseils appropriés et de prendre des décisions dans de tels cas.
- Faire preuve d'ouverture et d'honnêteté dans toutes les questions concernant les jeunes, en leur permettant d'accéder à l'information et de faire des choix, de prendre des décisions concernant leur vie en général et leur participation aux activités.
- Veiller à ce que vos actions en tant qu'animateur-ice de jeunesse soient conformes à la loi.
- Veiller à ce que les ressources dont dispose l'animateur-ice jeunesse soient réparties équitablement, conformément aux principes de l'animation jeunesse, et à ce que les tâches entreprises soient menées à bien de la manière la plus efficace possible.
- Signaler aux autorités compétentes tout soupçon concernant un-e jeune susceptible d'être exposé-e à un risque ou à un danger, en particulier de nature sexuelle ou physique.
- Rechercher activement des moyens de coopérer avec des collègues et des professionnel-le-s d'autres organismes.

L'éthique dans l'animation jeunesse mobile

Principes éthiques et professionnels

Développer et entretenir les compétences requises par le poste

- N'assumer que les tâches ou responsabilités pour lesquelles l'animateur-ice socio-éducatif-ve dispose des compétences, des connaissances et du soutien nécessaires.
- Solliciter les commentaires des bénéficiaires et des collègues sur la qualité du travail effectué et améliorer en permanence ses compétences et ses connaissances.
- Reconnaître quand de nouvelles compétences et connaissances sont nécessaires et rechercher les formations et l'enseignement pertinents.

Encourager et participer à des débats éthiques dans le cadre du travail avec les jeunes

- Attirer l'attention sur les valeurs personnelles de l'animateur-ice et sur la manière dont elles s'articulent avec les principes éthiques du travail socio-éducatif
- Réexaminer ses principes, mener une réflexion et engager des discussions avec ses collègues, et contribuer au processus d'apprentissage au sein de l'organisation dans laquelle il/elle travaille.
- Attirer l'attention sur les conflits potentiels entre les valeurs personnelles et professionnelles, entre les droits et les intérêts de différents individus, et entre les principes éthiques énoncés dans le code de conduite.
- Reconnaître l'importance d'une réflexion et d'un débat permanents et considérer ce code de conduite comme un document de travail qui doit faire l'objet d'un débat constant.

Discuter, évaluer et renégocier activement ces principes sur le lieu de travail et veiller à leur mise en œuvre

- Veiller à ce que les collègues, les employeur-se-s et les jeunes soient informé-e-s de l'existence de ce code de conduite
- Être prêt-e à discuter de questions éthiques difficiles à la lumière des principes développés dans ce document et contribuer à l'interprétation et à l'élaboration d'applications pratiques.
- Être prêt-e à remettre en question les collègues ou les organisations dont les actions ou les politiques sont contraires aux principes énoncés ci-dessus.

L'éthique dans l'animation jeunesse mobile

Principes éthiques et professionnels

Résumé du code de conduite éthique

Principes éthiques

- Traiter les jeunes avec respect
- Respecter et promouvoir le droit des jeunes à prendre leurs propres décisions et à faire leurs propres choix
- Promouvoir et garantir le bien-être et la sécurité des jeunes
- Contribuer à promouvoir la justice sociale pour les jeunes et la société dans son ensemble

Principes professionnels

- Établir des limites entre vie personnelle et vie professionnelle
- Soyez conscient·e que les jeunes, les parents, les tuteur·ice·s, les employeur·se·s, les bailleur·se·s de fonds, la société en général et d'autres comptent sur vous
- Développer et entretenir les compétences requises par le poste
- Encourager et participer à des débats éthiques dans le cadre du travail avec les jeunes
- Discuter, évaluer et renégocier activement ces principes sur le lieu de travail et veiller à leur mise en œuvre



10

Centre de jeunes mobile idéal

Ce chapitre présente la vision d'un centre de jeunes mobile "de rêve" créé par des jeunes lors d'un échange international. Il explore leurs idées concernant l'équipe, l'équipement, les lieux, les activités et les motivations. Le chapitre met en évidence ce que les jeunes apprécient le plus : l'accessibilité, l'inclusivité, la sécurité et la créativité. Il reflète également leurs points de vue réalistes sur la mise en œuvre et la durabilité. En fin de compte, il dépeint les jeunes comme des co-concepteur-ice-s actif-ve-s du projet.

10

Centre de jeunes mobile idéal Le point de vue des jeunes

Du 2 au 8 septembre 2025, Berlin est devenue un laboratoire vibrant d'idées, de rencontres et de créativité, en accueillant l'échange international de jeunes « **Festival of Mobile Youth Centres** », qui a réuni 24 jeunes venus d'Allemagne, de Belgique, de Roumanie et d'Italie.

Dans cet environnement dynamique, les participant-e-s ont été invité-e-s à concevoir leur propre **centre de jeunesse mobile de rêve**. Au cours de trois sessions, ils et elles ont travaillé en équipes internationales pour créer des infographies représentant leurs modèles idéaux.

Il en est ressorti une vision riche, cohérente et profondément éclairante de ce que les jeunes pensent qu'un centre de jeunesse mobile devrait être et, surtout, de l'importance qu'il revêt.

●) Qui participe (l'équipe)

Au cœur de chaque centre idéal imaginé par les participant-e-s se trouve une **équipe diversifiée et bien préparée**. Les jeunes ont clairement exprimé que **la qualité des relations détermine la qualité de l'espace**. Ils et elles ont envisagé des équipes composées de :

- Animateur-ice-s locaux-ales et internationaux-ales
- Une équipe équilibrée en termes de genre
- Professionnel-le-s ayant une formation en psychologie, en travail social, en langue des signes et en secourisme
- Au moins deux membres de l'équipe titulaires d'un permis de conduire

Au-delà des qualifications formelles, les participant-e-s ont souligné l'importance des **qualités humaines** et des **compétences relationnelles**. Le personnel doit être aimable, accueillant, créatif et accessible. Il doit servir de modèle positif et être capable d'animer des activités de manière engageante et inclusive.

Centre de jeunes mobile idéal

Le point de vue des jeunes

●) Ce dont il dispose (équipement et matériel)

Le centre de jeunes idéal est conçu comme un **espace multifonctionnel bien équipé**, capable de s'adapter à différents centres d'intérêt, âges et contextes. Les participant-e-s ont envisagé un large éventail de matériel, notamment :



Matériel musical



Consoles de jeux



Livres et des jeux de société



Matériel de sport



Tapis de yoga



Cuisine mobile



Art et artisanat



Matériel de projection de films



Chaises, tables et bancs



Trousses de premiers secours



Brochures d'information



Eau et collations

Un concept clé a été maintes fois évoqué : **la modularité**. Le matériel doit être adaptable, facile à transporter et permettre d'aménager l'espace en fonction de l'activité. Cela témoigne d'une conception claire de la mobilité comme un atout créatif et non comme une contrainte.

●) Où se trouve-t-il (emplacements)

Pour les jeunes participant-e-s, un centre de jeunes mobile ne remplit véritablement sa mission que s'il est présent dans des **environnements variés**. Leur vision inclut :

- Les zones rurales et urbaines
- Des espaces publics ouverts tels que les places et les parcs
- Les écoles, notamment par le biais d'activités pendant les vacances scolaires

Centre de jeunes mobile idéal

Le point de vue des jeunes

Cela révèle une forte prise de conscience du fait que **l'accès n'est pas le même partout** et que la mobilité est un outil puissant pour réduire les barrières géographiques et sociales, en particulier pour les jeunes vivant dans des zones isolées ou mal desservies.

●) Ce qu'il offre (activités)

Le centre “de rêve” est avant tout un **lieu d'action, d'expérimentation et d'expression**. Les participant·e·s ont imaginé un large éventail d'activités, allant des loisirs à l'éducation :

- Arts et artisanat
- Sports et activités physiques
- Jeux de société et jeux vidéo
- Ateliers créatifs et expérimentaux
- Séances de cuisine
- Jam sessions et karaoké
- Soirées cinéma
- Accompagnement (orientation professionnelle et soutien psychologique)
- Activités interculturelles
- Éducation financière, sexuelle et politique
- Espace ouvert aux idées et propositions des participant·e·s

Ce qui ressort, c'est **l'équilibre entre le jeu et l'apprentissage**, ainsi qu'entre **le divertissement et le développement personnel**. Pour les jeunes, le plaisir n'est pas dissocié de l'apprentissage, il est souvent la porte d'entrée vers une réflexion plus profonde, vers le dialogue et l'autonomisation.

●) Pourquoi cela existe-t-il (motivation)

En réfléchissant à la **motivation** à l'origine du centre idéal, les participant·e·s ont exprimé une vision qui va bien au-delà de la simple organisation d'activités. Selon eux, un centre mobile existe pour :

Centre de jeunes mobile idéal

Le point de vue des jeunes

- Créer une communauté
- Offrir des opportunités d'apprentissage
- Soutenir l'éducation civique
- Autonomiser les jeunes
- Offrir un espace sûr et inclusif

Ces considérations montrent que les jeunes perçoivent le centre de jeunes comme un **acteur social et éducatif**, et non comme un simple service de loisirs. La **sécurité**, l'**inclusivité** et l'**autonomisation** ne sont pas perçues comme des concepts abstraits, mais comme des besoins concrets ancrés dans leurs expériences quotidiennes.

Fonctionnement (mise en œuvre)

Les participant·e·s ont également accordé une attention particulière au **fonctionnement pratique** du centre de leurs rêves. Ils imaginent une structure qui soit :

- Facilement reconnaissable
- Conviviale, colorée et accueillante
- Fondée sur des activités bien planifiées
- Capable de fonctionner sur plusieurs sites
- Activement promue
- Financée par des collectes de fonds
- Capable d'accueillir des activités en intérieur
- Alimentée par des solutions durables telles que des panneaux solaires et des générateurs

Cette vision opérationnelle reflète un **sens aigu des responsabilités et du réalisme**. Les jeunes n'ont pas conçu une utopie abstraite, mais un centre capable de fonctionner concrètement dans le cadre de **contraintes logistiques, financières et environnementales réelles**.

Centre de jeunes mobile idéal

Le point de vue des jeunes

●) **Forme et conception**

Presque tous les groupes ont imaginé **la forme physique** de leur centre de jeunesse mobile de rêve comme un van, capable d'accueillir des personnes tout en offrant un **espace de rangement généreux**.

Le van symbolise à la fois **la liberté de mouvement** et **la stabilité de la présence** : il arrive, s'installe, crée des rencontres, puis repart, laissant derrière lui des liens et des souvenirs.

●) **Au-delà du rêve**

Le centre de rêve conçu lors de cet échange n'est pas seulement un **exercice créatif**. C'est un **manifeste collectif** sur la manière dont les jeunes souhaitent être abordé-e-s, soutenu-e-s et responsabilisé-e-s.

Leur vision s'articule autour de **l'accessibilité**, de **l'inclusion**, de la **créativité**, du **professionnalisme** et de la **confiance**. Elle reflète une compréhension profonde du fait que l'animation jeunesse ne se résume pas à des activités, mais concerne aussi les relations, la participation et la **responsabilité partagée**.

Grâce à ce processus, les jeunes participant-e-s n'ont pas été de simples bénéficiaires d'un programme, ils et elles sont devenus des **co-concepteur-ice-s de l'animation jeunesse** elle-même.

Leur rêve est aussi un **appel lancé aux organisations, aux éducateur-ice-s et aux décideur-euse-s politiques** : écouter plus attentivement la **voix des jeunes** et construire des centres de jeunesse mobiles non seulement pour les jeunes, mais véritablement avec elles et eux.



11

Leçons apprises

Ce chapitre présente les enseignements pratiques tirés d'expériences concrètes d'animation jeunesse mobile dans différents contextes européens. Il met en évidence les facteurs qui renforcent la participation, la confiance et l'impact éducatif, tant en milieu rural qu'urbain. Les thèmes clés incluent la continuité, la mobilité, la responsabilité des jeunes et l'ancrage communautaire. Des exemples concrets montrent comment l'animation jeunesse mobile permet de surmonter l'isolement et de construire des relations durables.

Leçons apprises

Enseignements tirés de l'animation jeunesse mobile en milieu rural et urbain

-) **Une présence régulière permet de briser les barrières initiales**

Cette leçon est tirée du travail de proximité en milieu scolaire mené par le centre mobile Langer See (Allemagne), où les animateur·ice·s se sont engagé·e·s à être présent·e·s dans les mêmes écoles une fois par semaine, toujours le même jour et à la même heure. Avec pour seuls outils des objets simples tels que des ballons, des jeux de société et du thé, ils ont constaté que la régularité était plus efficace qu'une programmation complexe. Au bout de quelques semaines, les jeunes ont cessé de percevoir l'équipe comme des visiteur·se·s extérieur·e·s et ont commencé à la considérer comme un élément stable de leur environnement scolaire. Cette continuité a instauré un climat de confiance et a favorisé la participation aux activités de l'après-midi.
-) **Les activités pendant les récréations comme stratégie d'accès initial**

Au centre mobile Langer See également, la présence pendant les récréations s'est avérée être un outil d'accès extrêmement efficace. Une fois par semaine, les animateur·ice·s entraient dans la cour de récréation pendant la pause avec du matériel sportif et des boissons. En une seule récréation, ils pouvaient toucher des dizaines de jeunes en même temps, observer les dynamiques entre pairs et identifier à la fois les groupes actifs et les jeunes isolé·e·s. De nombreux·ses jeunes qui ont ensuite fréquenté le centre l'après-midi ont rencontré l'équipe pour la première fois lors de ces activités pendant les récréations.
-) **Les invitations personnalisées augmentent la participation**

À Stoumont (région rurale de l'est de la Belgique), une commune comptant seulement 29 habitants au km² et disposant de transports publics très limités, la participation était initialement faible. L'équipe du projet a donc mis en place des invitations personnalisées sous forme de cartes postales. Une semaine avant chaque activité, chaque jeune âgé·e de 12 à 18 ans recevait une carte postale à son nom dans sa boîte aux lettres. En moyenne, environ 35 jeunes par village ont ainsi été touchés. La participation a considérablement augmenté, car les jeunes se sont senti·e·s interpellé·e·s directement plutôt que simplement informé·e·s de manière générique.
-) **Les jeunes prennent leurs responsabilités lorsqu'on leur donne un réel pouvoir de décision**

Après le premier échange de jeunes à Berlin, le groupe belge a créé un groupe de coordination permanent appelé « l'équipe caravane ». Ce groupe s'est chargé de prendre des décisions concrètes : quels matériel placer à l'intérieur de la caravane, comment atteindre d'autres jeunes et quand programmer les activités.

Leçons apprises

Enseignements tirés de l'animation jeunesse mobile en milieu rural et urbain

Ce passage de la participation à la gouvernance partagée a transformé les jeunes d'utilisateur·ice·s en cogestionnaires. Il en a résulté une plus grande continuité, une identification plus forte au projet et un sentiment clair d'appropriation.

●) **L'apprentissage passe par l'erreur**

Dans le cadre belge, les jeunes se sont vu confier l'organisation d'événements concrets tels que des fêtes de village et des soirées communautaires. Ils ont eu accès à l'espace, ont reçu un budget limité et un soutien technique, mais l'organisation est restée entre leurs mains. Les erreurs de planification, de timing ou de communication ont été acceptées comme faisant partie du processus éducatif. Au fil du temps, leur confiance en elles/eux s'est améliorée, tout comme le travail d'équipe et leur grande capacité à faire des compromis et à se réorganiser après des revers.

●) **La mobilité est essentielle pour atteindre les communautés isolées**

Le projet roumain tINEMOBIL, premier centre de jeunesse mobile du pays, montre en chiffres concrets à quel point la mobilité est essentielle. En 2024, le projet a organisé 60 activités dans 10 villages différents, touchant plus de 400 jeunes participant·e·s et mobilisant plus de 50 bénévoles, tout en parcourant plus de 2 500 kilomètres. Ces résultats démontrent clairement qu'une structure mobile permet au projet d'atteindre des jeunes très éloigné·e·s et potentiellement isolé·e·s. La mobilité n'est ici pas une valeur ajoutée, c'est la condition d'accès.

●) **Les volontaires internationaux·ales renforcent à la fois l'apprentissage et la sensibilisation**

Dans le cadre de tINEMOBIL, des volontaires internationaux·ales du Corps européen de solidarité ont travaillé aux côtés de volontaires locaux·ales. Pour les communautés rurales, la présence de jeunes d'autres pays a suscité davantage de curiosité et de participation ; pour les volontaires, cela a constitué une véritable expérience d'éducation non formelle dans des contextes territoriaux difficiles. Cette collaboration a renforcé l'apprentissage interculturel et contribué à stabiliser l'organisation hebdomadaire des activités dans plusieurs villages.

●) **Le travail de jeunesse hors site fonctionne lorsqu'il est intégré aux institutions locales**

À Maneciu (Roumanie), l'animation jeunesse mobile ne s'est pas déroulée dans un van, mais à l'intérieur de la bibliothèque communale.

Leçons apprises

Enseignements tirés de l'animation jeunesse mobile en milieu rural et urbain

Chaque semaine, des volontaires internationaux-ales organisaient des activités d'une heure accueillies au sein de la bibliothèque. La participation variait entre 3 et 18 jeunes par session. La répartition claire des rôles — les volontaires proposant des activités, le personnel de la bibliothèque chargé du matériel et de l'accueil, et le soutien municipal — a prouvé que l'animation jeunesse peut également être « mobile dans sa fonction » lorsqu'elle est intégrée à des institutions locales de confiance.

-) **Les projets mobiles génèrent un fort impact personnel et social**
Le projet itinérant H3 en Sicile (Italie) a pris la forme d'une action mobile avec les jeunes sur une longue distance, d'une durée de 59 jours, traversant plus de 20 villes et villages. Les volontaires ont combiné éducation non formelle, actions environnementales, promotion de la santé et activités liées au patrimoine culturel tout en se déplaçant constamment. Cette mobilité intense a favorisé un fort développement des compétences en matière de leadership, de travail d'équipe et de communication, tout en générant des bénéfices visibles pour les communautés locales grâce à des actions de nettoyage, des campagnes de prévention sanitaire et des initiatives culturelles.
-) **La recherche et ses résultats pratiques améliorent la qualité de l'animation**
Dans le cadre d'une coopération bilatérale entre des organisations lettone et roumaine, les partenaires ont mené deux visites d'étude internationales, une formation en ligne sur le travail mobile avec les jeunes, plusieurs réunions de partage de bonnes pratiques et des recherches sur les centres d'intérêt des jeunes.
Ces activités ont abouti à la création d'une "boîte à outils" pratique pour l'animation mobile auprès des jeunes – « Be Mobile Kit » –, démontrant comment une recherche structurée et le développement d'outils améliorent la qualité et la transférabilité des activités.
-) **La visibilité lors d'événements communautaires légitime le service**
Tant en Belgique qu'en Roumanie, l'utilisation d'unités mobiles lors de fêtes scolaires, de foires de village, d'événements sportifs et d'échanges de jeunes a considérablement accru la reconnaissance du public. À Stoumont, par exemple, la caravane est devenue une présence visible lors des célébrations locales, contribuant à l'organisation de la première réunion des centres de jeunes mobiles belges.



12

Avantages du soutien au travail mobile auprès des jeunes

Cette section fournit des recommandations sur la manière dont l'animation jeunesse mobile peut être mise en œuvre, reconnue et soutenue.

Avantages du soutien au travail mobile auprès des jeunes Opportunités

Les centres de jeunes mobiles apportent les **avantages de l'animation jeunesse directement aux jeunes**, où qu'ils/elles se trouvent. Ils touchent ainsi celles et ceux qui ne fréquentent généralement pas les centres de jeunes et qui manquent souvent d'opportunités d'apprentissage social structurées ou de soutien en dehors de leur famille. Les centres mobiles offrent des services d'animation jeunesse qui aident les jeunes à **développer de nouvelles compétences**, à renforcer des **routines quotidiennes positives** et à **réduire les obstacles à la participation** pour celles et ceux qui pourraient hésiter à s'adresser à des institutions formelles.

Ils créent un **environnement sûr et favorable** dans les espaces publics et proposent des activités au cours desquelles les jeunes peuvent **s'exprimer**, faire preuve de créativité, pratiquer des activités physiques et nouer des liens avec leurs pairs. La présence d'**animateur-ice-s de jeunesse professionnels** contribue également à désamorcer les conflits, à réduire le vandalisme et à rendre les espaces publics plus propres et plus sûrs. Les jeunes accèdent à la vie sociale, renforcent leurs relations avec leurs pairs et bénéficient d'un soutien précoce lorsque des problèmes tels que des difficultés scolaires, des troubles de santé mentale ou des conflits surviennent. Les centres de jeunes mobiles servent également de **passerelle vers d'autres systèmes de soutien**, tels que les centres de jeunes fixes, les services de conseil, les écoles ou les services de santé.

Au fil du temps, ces activités favorisent le **développement communautaire** et renforcent le **sentiment d'appartenance** des jeunes à leur quartier. Cet engagement accru aide les jeunes à devenir des **contributeur-ice-s actifs** de leur environnement, encourage les comportements démocratiques et conduit à une meilleure acceptation des jeunes par les voisin-e-s et la communauté au sens large. La présence régulière d'animateur-ice-s jeunesse dans les espaces publics fournit également aux municipalités un **retour d'information direct** sur les développements locaux et les besoins des jeunes.

D'un point de vue économique, les centres de jeunesse mobiles dynamisent les espaces publics sous-utilisés, réduisent les coûts liés au vandalisme et soutiennent les entreprises et les communautés locales, notamment grâce à la participation à des programmes tels qu'Erasmus+ ou le SVE.

Avantages du soutien au travail mobile auprès des jeunes Opportunités

En promouvant des **modes de vie sains** et en soutenant les **parcours éducatifs**, les centres de jeunes mobiles contribuent à réduire les coûts liés à la santé, à diminuer les risques de chômage de longue durée et à accroître l'employabilité et les recettes fiscales futures.

Sur le plan politique, les centres de jeunes mobiles renforcent la **visibilité des services destinés aux jeunes** et contribuent à réduire les tensions sociales, ce qui favorise une perception plus positive des décideurs. À moyen terme, ils renforcent la **confiance dans les institutions locales** et améliorent la coopération entre des secteurs tels que l'éducation, les services sociaux et les organisations communautaires.

À long terme, ils favorisent une **participation politique durable** et un **engagement démocratique des jeunes** jusqu'à l'âge adulte, tout en contribuant à la prévention de l'exclusion sociale et de la radicalisation.

En mettant directement à la disposition des jeunes des **ressources financées par des fonds publics**, les centres mobiles garantissent **l'accessibilité, la visibilité et l'utilisation efficace** de ces ressources. Ils créent des espaces publics dynamiques et inclusifs et aident les jeunes à devenir des **membres actifs-ves, en bonne santé, engagé-e-s et responsables** au sein de leurs communautés.

	Court terme	À moyen terme	À long terme
Social	<ul style="list-style-type: none"> • Atteindre les jeunes là où ils et elles se trouvent ; • réduire les barrières à la participation ; • proposer des activités porteuses de sens. 	<ul style="list-style-type: none"> • Renforcer les relations entre les jeunes ; • faciliter l'accès à l'apprentissage social, à l'éducation et au conseil; • identifier précocement les difficultés et offrir un soutien ; • créer des passerelles vers d'autres systèmes de soutien (centres de jeunes, services de conseil, écoles, services de santé). 	<ul style="list-style-type: none"> • Renforcer les relations entre les jeunes ; • faciliter l'accès à l'apprentissage social, à l'éducation et au conseil; • identifier précocement les difficultés et offrir un soutien ; • créer des passerelles vers d'autres systèmes de soutien (centres de jeunes, services de conseil, écoles, services de santé).

Avantages du soutien au travail mobile auprès des jeunes Opportunités

	Court terme	À moyen terme	À long terme
Espace public et sécurité	<ul style="list-style-type: none"> • Créer des environnements sûrs et protégés ; • désamorcer les conflits ; réduire le vandalisme ; • contribuer à des espaces publics plus propres et plus sûrs. 	<ul style="list-style-type: none"> • Stabiliser la présence des jeunes dans l'espace public ; • promouvoir des normes de groupe constructives. 	<ul style="list-style-type: none"> • Utilisation positive et durable des espaces publics ; • responsabilité partagée et amélioration à long terme des espaces publics.
Économique	<ul style="list-style-type: none"> • Revitalisation des espaces publics sous-utilisés ; • soutien direct aux entreprises et aux communautés locales. 	<ul style="list-style-type: none"> • Favoriser la coopération grâce à des programmes tels qu'Erasmus+ ou l'ESC ; • soutenir les parcours éducatifs et la réussite scolaire. 	<ul style="list-style-type: none"> • Promouvoir des modes de vie plus sains et réduire les dépenses de santé publique ; • renforcer les compétences et l'employabilité ; • augmenter les recettes fiscales futures ; • renforcer l'attractivité urbaine.
Politique	<ul style="list-style-type: none"> • Accroître la visibilité des services destinés aux jeunes ; • réduire les tensions sociales ; • améliorer la perception des décideur·euse·s ; • fournir aux municipalités un retour d'information immédiat sur les besoins des jeunes. 	<ul style="list-style-type: none"> • Renforcer la confiance envers les décideur·euse·s locaux·ales ; • améliorer la coopération intersectorielle (éducation, santé, services sociaux). 	<ul style="list-style-type: none"> • Participation politique à long terme et démocratique et engagement démocratique des jeunes ; • prévention de la radicalisation ; • mise en place de structures de participation durables chez les jeunes.
Utilisation des ressources	<ul style="list-style-type: none"> • Mise à disposition des ressources financées par les fonds publics directement aux jeunes ; • garantir leur utilisation efficace et accessible 		<ul style="list-style-type: none"> • Garantir une utilisation durable, inclusive et efficace des ressources.

REMERCIEMENTS

La réalisation de cette publication a été rendue possible grâce à l'engagement, à l'expertise et à la collaboration de nombreuses personnes et organisations à toutes les étapes du projet, de la conception à la finalisation. Nous tenons à les remercier chaleureusement pour leurs précieuses contributions dans les domaines suivants :

COORDINATION ET GESTION DU PROJET

Chiara Maggi – Roter Baum Berlin

ÉQUIPE ÉDITORIALE ET DÉVELOPPEMENT DU CONTENU

Martin Kleinfelder – Roter Baum Berlin

Juliane Krafft – Roter Baum Berlin

Chiara Maggi – Roter Baum Berlin

Christian Flemming – Roter Baum Berlin

Mario Messina – Strauss APS

Dario Palermo – Strauss APS

Anthony Santangelo – Strauss APS

Dorian Kempeneers – Le Fagotin asbl

Denis Joris – Le Fagotin asbl

Mihai-Cosmin Catană – Curba de Cultură

Iulian Lungu – Curba de Cultură

CONCEPTION GRAPHIQUE ET MISE EN PAGE

Chiara Maggi – Roter Baum Berlin

RELECTURE

Miriam Schmelter - Roter Baum Berlin

Juliette Cayrel - Roter Baum Berlin

Maria Vrbesic - Roter Baum Berlin

Laura Dinu - Roter Baum Berlin

Rebecca Epple - Roter Baum

COMMUNICATION ET DIFFUSION DU PROJET

Dario Palermo – Strauss APS

ANNÉE DE PUBLICATION ET DROITS D'AUTEUR

© 2026 – Manuel sur l'animation jeunesse mobile

Cette publication est sous licence Creative Commons Attribution
NonCommercial – ShareAlike 4.0 International License
(CC BY-NC-SA 4.0)



Co-funded by
the European Union

Ce projet a été mis en œuvre en partenariat avec :

