



## **Outil A**

### **Comprendre le travail de jeunesse mobile**

Cet outil a été développé dans le cadre du projet Erasmus+ « Mobile Youth Work – Engaging Youth and Communities ».

Il propose une introduction accessible aux principes, aux pratiques et aux bénéfices du travail de jeunesse mobile à destination des travailleurs de jeunesse, des municipalités, des organisations et des décideurs politiques.

## **Animation jeunesse mobile**

Impliquer les jeunes et les communautés

Promouvoir la reconnaissance des initiatives des Centres de Jeunes Mobiles



### **En savoir plus sur le projet :**

Scannez le QR-code pour accéder aux ressources supplémentaires et aux actualités du projet.

Cette publication a été élaborée par l'équipe du projet « Mobile Youth Work », une collaboration entre Roter Baum Berlin (Allemagne), Curba de Cultură (Roumanie), Strauss APS (Italie) et Le Fagotin (Belgique).

Cofinancé par l'Union européenne.

Les points de vue et opinions exprimés n'engagent toutefois que leurs auteur-ice-s et ne reflètent pas nécessairement ceux de l'Union européenne ou de Jugend für Europa - Nationale Agentur. Ni l'Union européenne ni l'autorité de financement ne peuvent en être tenues responsables.

Numéro de projet : 2024-1-DE04-KA220-YOU-000245905

Date de publication : juin 2026



Co-funded by  
the European Union



# 1

## Quel est le travail des centres de jeunes mobiles ?

Ce chapitre présente le concept de l'animation dans des centres de jeunes mobiles, en décrivant ses objectifs, ses valeurs fondamentales et ses principes directeurs. Il explique le fonctionnement des centres de jeunes mobiles comme des outils inclusifs, gratuits et éducatifs, conçus pour atteindre les jeunes là où les services traditionnels ne le peuvent pas. Le chapitre met en évidence le rôle social, éducatif et préventif de l'animation jeunesse mobile, son impact sur le bien-être des jeunes et sur le développement communautaire, ainsi que les raisons pour lesquelles elle représente une réponse durable et efficace aux défis contemporains auxquels sont confrontés les jeunes.

# 1

## Quel est le travail des centres de jeunes mobiles ?

---

Un centre de jeunes mobile est un outil utilisé par les animateur·ice·s de jeunesse pour fournir des services aux jeunes « **là où ils se trouvent** ». Son objectif principal est d'atteindre les jeunes dans des zones difficiles d'accès ou dispersées, en les autonomisant et en leur offrant des opportunités d'apprentissage favorisant leur épanouissement personnel grâce à une socialisation guidée et à des activités non formelles et/ou informelles.

### L'animation jeunesse mobile devrait être

#### Universelle

Les centres de jeunes mobiles doivent être accessibles à tous les jeunes. Indépendamment de leurs ressources physiques et mentales, ainsi que des obstacles auxquels ils et elles sont confronté·e·s, ils et elles doivent pouvoir bénéficier des services proposés par les centres de jeunes mobiles. Chacun·e a le droit et mérite d'être accompagné·e dans son éducation et son épanouissement. Le personnel et les installations doivent être préparés et prêts à réagir en toutes circonstances.

#### Gratuite

Les centres de jeunes mobiles ne doivent rien coûter aux jeunes. Ils et elles peuvent les utiliser sans aucune obligation ni condition de réciprocité. De cette manière, il est possible d'atteindre tous·tes les jeunes.

#### Éducative

Les jeunes peuvent apprendre les un·e·s des autres ou auprès des animateur·ice·s. Ils et elles apprennent à la fois dans des cadres définis et en dehors de ceux-ci. Les centres de jeunes mobiles sont le moyen de relier tout cela. Ils proposent des expériences et des activités qui aident les jeunes à développer de nouvelles compétences, soutiennent leur transition vers l'âge adulte et contribuent à leur épanouissement personnel.

#### Durable

Conformément à leur rôle éducatif, les centres de jeunes mobiles doivent être un exemple en matière de durabilité. Il est essentiel de mettre en avant des solutions innovantes pour un environnement durable, même si la perfection n'est pas toujours atteinte.

## Quel est le travail des centres de jeunes mobiles ?

---

### Accueillante

Les jeunes ont le sentiment qu'ils et elles peuvent « ouvrir la porte » et entrer sans crainte. Ils et elles se sentent pris-es au sérieux et peuvent exprimer librement leurs problèmes. Les jeunes utilisent leur temps libre pour mener et participer à des activités stimulantes au centre de jeunes. Le bâtiment et le comportement du personnel sont accueillants pour les jeunes. De cette manière, les jeunes et les animateur-ice-s peuvent travailler ensemble pour surmonter toutes sortes de problèmes.

### Sûre

Les jeunes sont protégé-e-s de tout danger par des professionnel-le-s qualifié-e-s. Les centres de jeunes mobiles offrent un espace où les jeunes peuvent s'épanouir, nouer des liens, rencontrer leurs pairs et s'épanouir en tant qu'individus dans un environnement positif et bienveillant. L'approche des centres de jeunes mobiles, associée à des interventions communautaires, contribue à garantir la sécurité des animateur-ice-s, du personnel et des jeunes.

### Un espace d'apprentissage social

Les jeunes apprennent à se connaître les un-e-s les autres et à se comporter correctement avec les autres en fonction de la situation. Ils et elles apprennent les interactions de groupe, la coopération et la culture, afin d'adapter leur discours à différentes situations de la vie et à différentes personnes.

### Respectueuse de l'environnement

Les centres de jeunes mobiles sont conçus pour un territoire spécifique. Leur forme et leur structure sont adaptées à la géographie locale et régionale. L'objectif étant d'aller à la rencontre des jeunes là où ils et elles se trouvent, ils doivent être conçus en conséquence.

### Respectueuse de la communauté

Un centre de jeunes mobile est une présence temporaire au sein d'une communauté déjà établie. Le personnel doit être attentif aux pratiques, aux règles (tacites) et aux valeurs de la communauté et agir en conséquence. Idéalement, le centre de jeunes mobile fonctionnera avec le soutien des leaders de la communauté, qu'ils soient formels ou informels.

## Quel est le travail des centres de jeunes mobiles ?

---

### À quoi sert un centre de jeunes mobiles?

- Proposer des services d'animation jeunesse aux jeunes qui ne peuvent pas accéder aux programmes des centres de jeunes classiques
- Proposer des activités sûres et structurées aux jeunes en dehors de leur domicile
- Contribuer à la prévention de la délinquance juvénile
- Favoriser la sécurité et le bien-être des jeunes
- Encourager l'engagement civique chez les jeunes
- Répondre aux difficultés de mobilité liées à l'offre limitée de transports publics
- Compléter les systèmes d'éducation formelle
- Réduire l'isolement et renforcer les compétences sociales

### À qui s'adresse-t-il ?

- Aux jeunes âgé·e·s de 12 à 19 ans (selon les législations nationales)
- Il est ouvert à tou·te·s les jeunes, indépendamment de leur religion, de leur origine culturelle, de leur nationalité, de leur statut migratoire, de leur identité de genre ou de leur orientation sexuelle.



## 2

### Exploitation des centres de jeunes mobiles

Ce chapitre explique comment les différents environnements urbains et ruraux influencent le fonctionnement d'un centre de jeunes mobile. Il souligne l'importance de comprendre les structures locales, les infrastructures et les services existants destinés aux jeunes afin de créer des connections et d'éviter les doublons. Les principaux facteurs liés à l'emplacement, tels que l'accessibilité, la sécurité et l'impact sur le quartier, sont examinés. Enfin, ce chapitre présente les exigences légales essentielles, les permis et les obligations réglementaires pour une activité conforme à la législation en vigueur.

## 2

### Exploitation des centres de jeunes mobiles Environnement et exigences légales

---

**Les différents environnements** offrent des **opportunités variées** mais posent également des défis lorsque l'on travaille avec un centre de jeunes mobile. Le fait que le centre mobile soit situé dans une **zone urbaine très fréquentée** ou dans une **zone rurale moins peuplée** et donc plus faiblement équipée en infrastructures fait une différence.

Cependant, quel que soit le type d'environnement dans lequel le centre opère, il est crucial de se **familiariser avec les structures existantes**. Cela est important, d'une part, pour explorer des collaborations potentielles et créer un réseau, et d'autre part pour éviter de perturber des structures déjà établies ou de proposer des activités redondantes (par exemple, s'il y a un entraînement de football hebdomadaire tous les mercredis pour les jeunes du village, il est peu judicieux de proposer d'autres activités au même moment).

Quel que soit le contexte, vous devriez vous familiariser avec :

- Les écoles et collèges
- Les acteurs locaux tels que les comités de quartier, les clubs locaux ou les associations
- Les clubs sportifs, les pompiers volontaires et autres structures associatives qui impliquent régulièrement des jeunes
- Les infrastructures (supermarchés, snack-bars, bibliothèques, musées, etc.)
- Les lieux de rencontre (informels) des jeunes
- Responsabilités et personnes de contact pour les permis et autorisations.

Outre ces aspects généraux, une autre considération importante est la suivante : **le lieu où opère le centre mobile est-il urbain ou rural ?**

Ces deux types d'espaces présentent des **avantages et inconvénients différents au quotidien**, et il peut être intéressant de se familiariser avec les **conditions locales** le plus tôt possible, afin de concevoir au mieux les services et de les adapter aux besoins des personnes.

## Exploitation des centres de jeunes mobiles

### Environnement et exigences légales

---

#### **Environnement urbain :**

- Une population nombreuse, comprenant des enfants et des jeunes
- Les structures familiales sont souvent diverses, comprenant des ménages biparentaux, des familles monoparentales, des jeunes vivant de manière indépendante et des foyers multigénérationnels.
- Caractère souvent assez anonyme, il peut falloir plus de temps pour établir des liens avec les principaux acteurs des espaces d'intervention.
- Souvent caractérisé par une grande diversité culturelle et ethnique sur un petit territoire
- Des infrastructures bien développées avec de nombreuses possibilités de shopping, des transports publics, des routes, etc.
- Dans certains cas, des taux de criminalité plus élevés
- Souvent, on y trouve tous les types d'établissement scolaires (c'est-à-dire écoles primaires et secondaires, collèges...)
- D'autres centres pour la jeunesse existent probablement déjà
- Les conditions économiques peuvent varier entre les zones urbaines et rurales, en fonction du contexte local.
- Rythme rapide, souvent sans caractère contraignant
- Plus de surfaces dures (asphalte) que d'espaces verts

#### **Environnement rural :**

- Les petits lotissements sont courants (les résidents peuvent être plus sensibles au bruit ou aux rassemblements de jeunes à proximité)
- Les structures familiales sont souvent plus homogènes, avec une prévalence plus élevée de ménages composés de parents et d'enfants.
- Généralement moins peuplé que les zones urbaines
- Il n'y a souvent qu'une seule école primaire, et les établissements secondaires sont situés plus loin, dans les zones urbaines
- Les infrastructures sont plus faciles à gérer (moins de commerces, etc.)
- Les conditions économiques doivent être évaluées localement, car elles peuvent varier considérablement d'une communauté à l'autre.
- Il existe souvent des lieux centraux/points de rencontre
- De nombreux jeunes sont impliqués dans des structures associatives
- Il n'y a souvent pas d'autres centres pour la jeunesse
- Les interactions sociales suivent souvent une dynamique différente (« tout le monde connaît tout le monde »), ce qui peut faciliter les contacts et la création de réseaux/collaborations, mais cela signifie également que les activités sont plus visibles et soumises à l'observation de la communauté
- Les liens avec les parents et les familles sont souvent plus resserrés
- La proximité de la nature offre des possibilités différentes de celles de la ville

## Exploitation des centres de jeunes mobiles

### Environnement et exigences légales

---

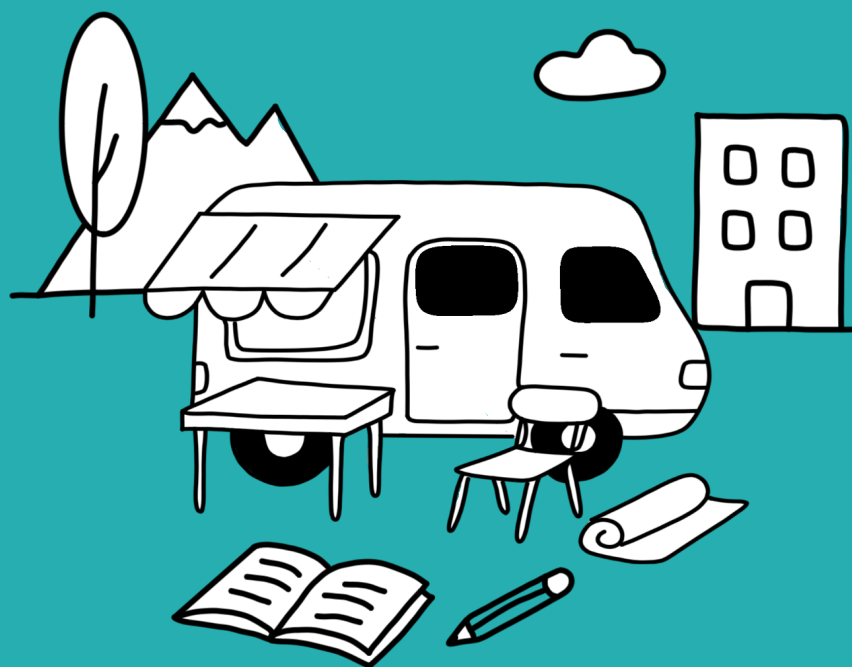
Outre ces caractéristiques, **l'état général du lieu choisi** (ou attribué) par le centre mobile est déterminant pour **choisir les activités proposées** et nécessite une certaine **capacité d'adaptation** – qu'il s'agisse d'une zone urbaine ou rurale.

- Le site est-il goudronné ou s'agit-il d'un espace vert ?
- Le site est-il abrité ou situé sur une route très fréquentée ?
- Le site est-il accessible à tous ?
- Y a-t-il des sanitaires à proximité ?
- L'emplacement est-il public ou privé ?
- Y a-t-il des riverains à proximité immédiate qui pourraient se sentir dérangés ?

Tous ces aspects, et bien d'autres encore, doivent être pris en compte et font l'objet d'obligations légales. Il n'est pas conseillé d'exploiter un centre mobile sans les **autorisations appropriées**. Dans le pire des cas, cela pourrait entraîner des problèmes durables pour les opérations futures.

#### Aspects juridiques et autorisations

- Autorisation générale ou accord contractuel pour exploiter un centre de jeunes mobile (par exemple, délivré par l'autorité compétente en matière de jeunesse)
- Certificats de bonne conduite pour les animateur·ice·s
- Permis de conduire requis
- Respect des lois sur la protection de la jeunesse
- Autorisation d'accès, de circulation et d'exploitation sur le site choisi
- Respect des règles en matière de nuisances sonores
- Déclaration de l'événement auprès de la police, le cas échéant



# 3

## Activités et programmes

Ce chapitre présente le centre de jeunes mobile comme un cadre flexible et éducatif qui permet aux jeunes d'apprendre et de contribuer de manière directe. Il décrit comment les activités sont planifiées, adaptées à différents contextes et ancrées dans les besoins locaux réels. Des aspects clés tels que la logistique, le matériel, la participation bénévole, la sécurité et la présence éducative sont présentés. Un accent particulier est mis sur la protection des données, les droits à l'image et les normes éthiques dans toutes les activités.

# 3

## Activités et programmes Organisation d'une activité mobile

---

Un centre de jeunes mobile n'est pas simplement un « conteneur d'activités mobile ». C'est avant tout un **espace éducatif** qui se déplace **là où se trouvent les jeunes**, intervenant dans les cours d'école, les rues, les places, les zones rurales et les villages, les parkings et les cours d'immeubles. Des milieux urbains aux contextes ruraux les plus reculés, tous les centres de jeunes mobiles ont en commun leur **ambition** et leur **capacité à identifier les besoins réels** et à les transformer en **opportunités concrètes de création de liens, d'apprentissage et de participation**.

Les activités proposées sont variées : sport, cuisine, arts plastiques, musique, cinéma, jeux coopératifs, accompagnement psychologique, ateliers créatifs et participation citoyenne. Ce qui les caractérise en tant que partie intégrante d'un centre de jeunes mobile n'est toutefois pas **l'activité en soi**, mais la manière dont elle est **conçue, mise en œuvre et présentée**.

Ce chapitre fournit un **cadre général**. Les activités individuelles, avec leurs détails techniques spécifiques, sont disponibles sur la plateforme en ligne du projet ([youthcentres.eu](http://youthcentres.eu)). Ce livret offre un guide pratique et réflexif à l'intention de celles et ceux qui conçoivent, planifient et mettent en œuvre des interventions éducatives mobiles.

### Organiser une activité mobile : ce qu'il faut vraiment prendre en compte

#### Le contexte avant l'activité

Toute activité réussie commence par une analyse approfondie du contexte local. Qu'elle se déroule dans un quartier urbain, dans une école, en zone rurale ou dans un lieu de rassemblement informel, il est essentiel de comprendre :

- Qui sont les jeunes qui fréquentent cet espace
- Quels sont leurs rythmes quotidiens
- Quels réseaux (écoles, familles, institutions, associations) sont déjà présents
- Quels sont les besoins explicites et ceux qui émergent de manière plus informelle

## Activités et programmes

### Organisation d'une activité mobile

---

Dans de nombreux cas, s'implanter sur un territoire nécessite un processus de négociation avec les directeur·ice·s d'école, les municipalités, les centres d'accueil ou les organisations locales. Notre expérience montre clairement que la clé du succès est de se présenter non pas comme un porteur de revendications, mais comme une ressource éducative qui enrichit la vie quotidienne de la communauté.

#### ●) **Logistique et matériel : simplicité fonctionnelle**

La plupart des activités des centres mobiles s'appuient sur du matériel simple, mobile et adaptable : ballons, filets pliables, outils créatifs, jeux de société, imprimantes photo, cuisine mobile, matériel artistique. La règle d'or est la suivante : tout ce que l'on propose doit pouvoir s'adapter à l'espace, à la météo et au nombre variable de participants.

Il est essentiel de prévoir :

- Des sources d'alimentation électrique (batteries, générateurs, prises électriques)
- Des alternatives en cas de mauvais temps
- Du matériel de rechange
- Un planning réaliste pour l'installation, la mise en œuvre et le démontage

Une activité mobile qui fonctionne bien n'est pas nécessairement la plus complexe, mais celle qui continue de fonctionner même si un imprévu survient à la dernière minute.

#### ●) **Le groupe : volontariat, sécurité et présence éducative**

Un principe récurrent dans toutes les activités est la participation volontaire. Les jeunes ne sont pas obligé·e·s de participer, ils et elles sont invité·e·s, impliqué·e·s et incité·e·s à la curiosité. Cela renforce la confiance et évite les dynamiques de groupe forcées.

## Activités et programmes

### Organisation d'une activité mobile

---

La présence éducative doit toujours être :

- Visible et reconnaissable (souvent grâce à des vêtements identifiables),
- Non intrusive,
- Axée sur les relations plutôt que sur la performance

La sécurité – tant physique qu'émotionnelle – doit être assurée par des règles claires, une surveillance constante, une attention particulière portée à l'âge, au genre et à la vulnérabilité de chacun·e, ainsi qu'une gestion préventive des risques (allergies, outils, espaces).

#### **Protection des données et droits à l'image : un principe non négociable**

La protection des données est traitée avec le plus grand sérieux dans tous les événements. Les principes communs sont clairs :

- Seules les données strictement nécessaires sont collectées
- Anonymisation dans la mesure du possible
- Utilisation de formulaires de consentement
- Possibilité de participer sans fournir de coordonnées personnelles
- Suppression immédiate des photos des appareils personnels après utilisation
- Aucune publication sans autorisation explicite
- Respect total du RGPD

Dans de nombreux cas, notamment en milieu scolaire et dans la rue, il arrive souvent qu'aucune photo ni vidéo ne soit prise. L'image d'un·e mineur·e n'est pas un outil promotionnel, mais un droit qui doit être protégé. Cette approche permet d'instaurer un climat de confiance non seulement avec les jeunes, mais aussi avec les familles et les institutions.



# 4

## Avantages du soutien au travail mobile auprès des jeunes

Cette section fournit des recommandations sur la manière dont l'animation jeunesse mobile peut être mise en œuvre, reconnue et soutenue.

## 4

### Avantages du soutien au travail mobile auprès des jeunes Opportunités

---

Les centres de jeunes mobiles apportent les **avantages de l'animation jeunesse directement aux jeunes**, où qu'ils/elles se trouvent. Ils touchent ainsi celles et ceux qui ne fréquentent généralement pas les centres de jeunes et qui manquent souvent d'opportunités d'apprentissage social structurées ou de soutien en dehors de leur famille. Les centres mobiles offrent des services d'animation jeunesse qui aident les jeunes à **développer de nouvelles compétences**, à renforcer des **routines quotidiennes positives** et à **réduire les obstacles à la participation** pour celles et ceux qui pourraient hésiter à s'adresser à des institutions formelles.

Ils créent un **environnement sûr et favorable** dans les espaces publics et proposent des activités au cours desquelles les jeunes peuvent **s'exprimer**, faire preuve de créativité, pratiquer des activités physiques et nouer des liens avec leurs pairs. La présence d'**animateur-ice-s de jeunesse professionnels** contribue également à désamorcer les conflits, à réduire le vandalisme et à rendre les espaces publics plus propres et plus sûrs. Les jeunes accèdent à la vie sociale, renforcent leurs relations avec leurs pairs et bénéficient d'un soutien précoce lorsque des problèmes tels que des difficultés scolaires, des troubles de santé mentale ou des conflits surviennent. Les centres de jeunes mobiles servent également de **passerelle vers d'autres systèmes de soutien**, tels que les centres de jeunes fixes, les services de conseil, les écoles ou les services de santé.

Au fil du temps, ces activités favorisent le **développement communautaire** et renforcent le **sentiment d'appartenance** des jeunes à leur quartier. Cet engagement accru aide les jeunes à devenir des **contributeur-ice-s actifs** de leur environnement, encourage les comportements démocratiques et conduit à une meilleure acceptation des jeunes par les voisin-e-s et la communauté au sens large. La présence régulière d'animateur-ice-s jeunesse dans les espaces publics fournit également aux municipalités un **retour d'information direct** sur les développements locaux et les besoins des jeunes.

D'un point de vue économique, les centres de jeunesse mobiles dynamisent les espaces publics sous-utilisés, réduisent les coûts liés au vandalisme et soutiennent les entreprises et les communautés locales, notamment grâce à la participation à des programmes tels qu'Erasmus+ ou le SVE.

## Avantages du soutien au travail mobile auprès des jeunes Opportunités

En promouvant des **modes de vie sains** et en soutenant les **parcours éducatifs**, les centres de jeunes mobiles contribuent à réduire les coûts liés à la santé, à diminuer les risques de chômage de longue durée et à accroître l'employabilité et les recettes fiscales futures.

Sur le plan politique, les centres de jeunes mobiles renforcent la **visibilité des services destinés aux jeunes** et contribuent à réduire les tensions sociales, ce qui favorise une perception plus positive des décideurs. À moyen terme, ils renforcent la **confiance dans les institutions locales** et améliorent la coopération entre des secteurs tels que l'éducation, les services sociaux et les organisations communautaires.

À long terme, ils favorisent une **participation politique durable** et un **engagement démocratique des jeunes** jusqu'à l'âge adulte, tout en contribuant à la prévention de l'exclusion sociale et de la radicalisation.

En mettant directement à la disposition des jeunes des **ressources financées par des fonds publics**, les centres mobiles garantissent **l'accessibilité, la visibilité et l'utilisation efficace** de ces ressources. Ils créent des espaces publics dynamiques et inclusifs et aident les jeunes à devenir des **membres actifs-ves, en bonne santé, engagé-e-s et responsables** au sein de leurs communautés.

	Court terme	À moyen terme	À long terme
Social	<ul style="list-style-type: none"> <li>• Atteindre les jeunes là où ils et elles se trouvent ;</li> <li>• réduire les barrières à la participation ;</li> <li>• proposer des activités porteuses de sens.</li> </ul>	<ul style="list-style-type: none"> <li>• Renforcer les relations entre les jeunes ;</li> <li>• faciliter l'accès à l'apprentissage social, à l'éducation et au conseil;</li> <li>• identifier précocement les difficultés et offrir un soutien ;</li> <li>• créer des passerelles vers d'autres systèmes de soutien (centres de jeunes, services de conseil, écoles, services de santé).</li> </ul>	<ul style="list-style-type: none"> <li>• Renforcer les relations entre les jeunes ;</li> <li>• faciliter l'accès à l'apprentissage social, à l'éducation et au conseil;</li> <li>• identifier précocement les difficultés et offrir un soutien ;</li> <li>• créer des passerelles vers d'autres systèmes de soutien (centres de jeunes, services de conseil, écoles, services de santé).</li> </ul>

## Avantages du soutien au travail mobile auprès des jeunes Opportunités

	Court terme	À moyen terme	À long terme
Espace public et sécurité	<ul style="list-style-type: none"> <li>• Créer des environnements sûrs et protégés ;</li> <li>• désamorcer les conflits ; réduire le vandalisme ;</li> <li>• contribuer à des espaces publics plus propres et plus sûrs.</li> </ul>	<ul style="list-style-type: none"> <li>• Stabiliser la présence des jeunes dans l'espace public ;</li> <li>• promouvoir des normes de groupe constructives.</li> </ul>	<ul style="list-style-type: none"> <li>• Utilisation positive et durable des espaces publics ;</li> <li>• responsabilité partagée et amélioration à long terme des espaces publics.</li> </ul>
Économique	<ul style="list-style-type: none"> <li>• Revitalisation des espaces publics sous-utilisés ;</li> <li>• soutien direct aux entreprises et aux communautés locales.</li> </ul>	<ul style="list-style-type: none"> <li>• Favoriser la coopération grâce à des programmes tels qu'Erasmus+ ou l'ESC ;</li> <li>• soutenir les parcours éducatifs et la réussite scolaire.</li> </ul>	<ul style="list-style-type: none"> <li>• Promouvoir des modes de vie plus sains et réduire les dépenses de santé publique ;</li> <li>• renforcer les compétences et l'employabilité ;</li> <li>• augmenter les recettes fiscales futures ;</li> <li>• renforcer l'attractivité urbaine.</li> </ul>
Politique	<ul style="list-style-type: none"> <li>• Accroître la visibilité des services destinés aux jeunes ;</li> <li>• réduire les tensions sociales ;</li> <li>• améliorer la perception des décideur·euse·s ;</li> <li>• fournir aux municipalités un retour d'information immédiat sur les besoins des jeunes.</li> </ul>	<ul style="list-style-type: none"> <li>• Renforcer la confiance envers les décideur·euse·s locaux·ales ;</li> <li>• améliorer la coopération intersectorielle (éducation, santé, services sociaux).</li> </ul>	<ul style="list-style-type: none"> <li>• Participation politique à long terme et démocratique et engagement démocratique des jeunes ;</li> <li>• prévention de la radicalisation ;</li> <li>• mise en place de structures de participation durables chez les jeunes.</li> </ul>
Utilisation des ressources	<ul style="list-style-type: none"> <li>• Mise à disposition des ressources financées par les fonds publics directement aux jeunes ;</li> <li>• garantir leur utilisation efficace et accessible</li> </ul>		<ul style="list-style-type: none"> <li>• Garantir une utilisation durable, inclusive et efficace des ressources.</li> </ul>

## **REMERCIEMENTS**

La réalisation de cette publication a été rendue possible grâce à l'engagement, à l'expertise et à la collaboration de nombreuses personnes et organisations à toutes les étapes du projet, de la conception à la finalisation. Nous tenons à les remercier chaleureusement pour leurs précieuses contributions dans les domaines suivants :

### **COORDINATION ET GESTION DU PROJET**

Chiara Maggi – Roter Baum Berlin

### **ÉQUIPE ÉDITORIALE ET DÉVELOPPEMENT DU CONTENU**

Martin Kleinfelder – Roter Baum Berlin

Juliane Krafft – Roter Baum Berlin

Chiara Maggi – Roter Baum Berlin

Christian Flemming – Roter Baum Berlin

Mario Messina – Strauss APS

Dario Palermo – Strauss APS

Anthony Santangelo – Strauss APS

Dorian Kempeneers – Le Fagotin asbl

Denis Joris – Le Fagotin asbl

Mihai-Cosmin Catană – Curba de Cultură

Iulian Lungu – Curba de Cultură

### **CONCEPTION GRAPHIQUE ET MISE EN PAGE**

Chiara Maggi – Roter Baum Berlin

### **RELECTURE**

Miriam Schmelter - Roter Baum Berlin

Juliette Cayrel - Roter Baum Berlin

Maria Vrbesic - Roter Baum Berlin

Laura Dinu - Roter Baum Berlin

Rebecca Epple - Roter Baum

### **COMMUNICATION ET DIFFUSION DU PROJET**

Dario Palermo – Strauss APS

### **ANNÉE DE PUBLICATION ET DROITS D'AUTEUR**

© 2026 – Manuel sur l'animation jeunesse mobile

Cette publication est sous licence Creative Commons Attribution  
NonCommercial – ShareAlike 4.0 International License  
(CC BY-NC-SA 4.0)



Co-funded by  
the European Union

---

Ce projet a été mis en œuvre en partenariat avec :

