



## **Strumento A**

### **Comprendere il lavoro giovanile mobile**

Questo strumento è stato sviluppato nell'ambito del progetto Erasmus+ "Mobile Youth Work – Engaging Youth and Communities".

Fornisce un'introduzione pratica e accessibile ai principi, alle metodologie e ai benefici del lavoro giovanile mobile, destinata a operatori giovanili, enti locali, organizzazioni e responsabili delle politiche giovanili.

## Mobile Youth Work

Coinvolgere i giovani e le comunità

Promuovere il riconoscimento delle iniziative dei centri giovanili mobili



### Per saperne di più sul progetto:

Scansiona il codice QR per accedere a risorse aggiuntive e aggiornamenti.

La presente pubblicazione è stata realizzata dal team del progetto Mobile Youth Work, una collaborazione tra Roter Baum Berlin (Germania), Curba de Cultură (Romania), Strauss APS (Italia) e Le Fagotin (Belgio).

Cofinanziato dall'Unione Europea.

Le opinioni e i punti di vista espressi sono tuttavia esclusivamente quelli degli autori e non riflettono necessariamente quelli dell'Unione Europea o di Jugend für Europa - Nationale Agentur. Né l'Unione Europea né l'autorità erogatrice possono essere ritenute responsabili per essi.

**Numero di progetto:** 2024-1-DE04-KA220-YOU-000245905

**Data di pubblicazione:** giugno 2026



Co-funded by  
the European Union



# 1

## **Che cos'è il lavoro del centro giovanile mobile?**

Questo capitolo introduce il concetto di lavoro dei centri giovanili mobili, delineandone lo scopo, i valori fondamentali e i principi guida. Spiega come i centri giovanili mobili operino come strumenti inclusivi, gratuiti ed educativi, progettati per raggiungere i giovani laddove i servizi tradizionali non riescono ad arrivare. Il capitolo evidenzia il ruolo sociale, educativo e preventivo del lavoro giovanile mobile, il suo impatto sul benessere dei giovani e sullo sviluppo della comunità, nonché i motivi per cui rappresenta una risposta sostenibile ed efficace alle sfide contemporanee che i giovani devono affrontare.

# 1

## Che cos'è il lavoro del centro giovanile mobile?

---

Un centro giovanile mobile è uno strumento utilizzato dagli operatori giovanili per **fornire servizi ai giovani là dove si trovano**. Lo scopo generale è quello di raggiungere quei giovani che vivono in zone difficili da raggiungere o isolate, fornendo loro **opportunità di apprendimento** orientate alla crescita personale attraverso la socializzazione guidata e attività non formali e/o informali.

**Il lavoro giovanile mobile dovrebbe essere:**

### Universale

I centri giovanili mobili devono essere accessibili a tutti i giovani, indipendentemente dalle loro condizioni fisiche, sociali o personali e dagli ostacoli che possono incontrare. Tutti devono avere la possibilità di accedere alle opportunità offerte e di essere accompagnati nel proprio percorso di crescita. Sia il personale sia la struttura devono essere preparati a rispondere ai diversi bisogni e alle diverse situazioni.

### Gratuito

I centri giovanili mobili non dovrebbero comportare alcun costo per i giovani. Le attività devono essere accessibili senza obblighi o richieste in cambio, così da garantire una partecipazione realmente aperta e inclusiva.

### Educativo

I giovani possono imparare gli uni dagli altri e dagli operatori giovanili, sia attraverso attività strutturate sia in contesti informali. I centri giovanili mobili offrono esperienze e attività che aiutano i giovani a sviluppare nuove competenze, sostengono il passaggio all'età adulta e contribuiscono alla crescita personale.

### Sostenibile

In linea con il loro ruolo educativo, i centri giovanili mobili dovrebbero rappresentare un esempio di sostenibilità. Promuovere pratiche e soluzioni innovative rispettose dell'ambiente è fondamentale, anche se non sempre è possibile raggiungere soluzioni perfette.

## Che cos'è il lavoro del centro giovanile mobile?

---

### Accogliente

I giovani devono sentirsi accolti e a proprio agio nell'entrare in un centro giovanile mobile. Devono sentirsi ascoltati, rispettati e liberi di esprimere i propri bisogni e le proprie difficoltà. Attraverso attività positive e costruttive, il centro giovanile mobile offre uno spazio sicuro e accogliente in cui giovani e operatori giovanili possono costruire relazioni di fiducia e affrontare insieme sfide personali e sociali.

### Sicuro

I centri giovanili mobili offrono ai giovani uno spazio sicuro e positivo, supportato dalla presenza di professionisti qualificati. Qui i giovani possono sperimentare nuove attività, socializzare, incontrare coetanei e crescere come individui all'interno di un ambiente accogliente e solidale. L'approccio educativo dei centri giovanili mobili e gli interventi sul territorio contribuiscono inoltre a garantire la sicurezza dei giovani, degli operatori giovanili e del personale coinvolto.

### Apprendimento sociale

I giovani imparano a conoscersi reciprocamente e a relazionarsi con gli altri nelle diverse situazioni. Attraverso le attività di gruppo sviluppano capacità di cooperazione, comunicazione e rispetto reciproco.

### Attento all'ambiente

I centri giovanili mobili sono progettati per un territorio specifico. La forma, la struttura e le modalità di intervento devono essere adattate alla geografia e ai bisogni del contesto locale o regionale, poiché l'obiettivo principale è raggiungere i giovani nei luoghi in cui vivono e si incontrano.

### Attento alla comunità

Un centro giovanile mobile rappresenta una presenza temporanea all'interno di una comunità già esistente. Il personale dovrebbe prestare attenzione alle pratiche locali, alle regole non scritte e ai valori della comunità, agendo con sensibilità e rispetto. Idealmente, il centro giovanile mobile dovrebbe operare con il sostegno delle figure di riferimento della comunità, sia formali sia informali.

## Che cos'è il lavoro del centro giovanile mobile?

---

### Cosa fa?

- Offre attività e servizi di animazione giovanile ai giovani che non possono accedere ai programmi dei centri giovanili tradizionali
- Propone attività sicure, educative e strutturate al di fuori dell'ambiente domestico
- Contribuisce alla prevenzione del disagio e della devianza giovanile
- Promuove la sicurezza, il benessere e la partecipazione dei giovani
- Favorisce l'impegno civico e la partecipazione attiva nella comunità
- Affronta le sfide legate alla mobilità dovute ai trasporti pubblici limitati
- Integra e supporta i percorsi di istruzione formale
- Contrasta l'isolamento sociale e rafforza le competenze relazionali e sociali

### A chi e a cosa si rivolge?

- Ai giovani tra i 12 e i 19 anni (in base alle diverse legislazioni nazionali)
- A tutti i bambini, gli adolescenti e i giovani, indipendentemente da religione, background culturale, nazionalità, status migratorio, identità di genere o orientamento sessuale

### Perché sostenere il lavoro giovanile mobile?

**1. L'attività dei centri giovanili mobili rientra nell'ambito dell'animazione giovanile.** L'animazione giovanile genera un elevato ritorno sociale sull'investimento (SROI), che può raggiungere fino a 7,8 volte il valore economico investito.



## 2

### Gestione dei centri giovanili mobili

Questo capitolo illustra come i diversi contesti urbani e rurali influenzino la gestione dei centri giovanili mobili. Sottolinea l'importanza di comprendere le strutture locali, le infrastrutture e i servizi per i giovani già esistenti per creare reti ed evitare sovrapposizioni. Vengono esaminati fattori chiave legati all'ubicazione, quali l'accessibilità, la sicurezza e l'impatto sul quartiere. Infine, vengono illustrati i requisiti legali essenziali, le autorizzazioni e gli obblighi normativi necessari per un funzionamento conforme alla legge.

## 2

### Gestione dei centri giovanili mobili Contesto, ambiente e requisiti legali

---

Contesti diversi presentano opportunità e sfide differenti per il lavoro con un centro giovanile mobile. Vi è una grande differenza tra operare in un'area urbana trafficata e intervenire in un contesto rurale caratterizzato da una popolazione più ridotta e da infrastrutture limitate. Tuttavia, indipendentemente dall'ambiente in cui il centro giovanile mobile opera, è fondamentale **conoscere le strutture e i servizi già presenti sul territorio**.

Questo è importante, da un lato, per individuare possibili **collaborazioni e costruire reti locali** e, dall'altro, per **evitare sovrapposizioni o interferenze con attività già consolidate**. Ad esempio, se ogni mercoledì nel villaggio si svolge un allenamento sportivo giovanile, potrebbe non essere utile organizzare altre attività nello stesso momento.

Indipendentemente dal contesto, è opportuno familiarizzare con:

- **Scuole** (primarie e secondarie)
- **Soggetti locali** quali comitati di quartiere, associazioni locali o associazioni private
- **Società sportive, vigili del fuoco volontari e altre strutture associative** che coinvolgono regolarmente i giovani
- **Infrastrutture** (supermercati, bar, biblioteche, musei, ecc.)
- **Luoghi di ritrovo informali** per i giovani
- **Responsabili e referenti per permessi e autorizzazioni**.

Oltre a questi aspetti generali, un'altra considerazione importante è: *il luogo in cui opera il centro giovanile mobile è urbano o rurale?* Entrambi gli spazi presentano vantaggi e ostacoli diversi per il lavoro quotidiano, e può essere utile familiarizzare con le circostanze il prima possibile al fine di progettare al meglio i servizi e adattarli alle esigenze delle persone coinvolte.

## Gestione dei centri giovanili mobili

### Contesto, ambiente e requisiti legali

#### **Ambiente urbano:**

- Elevata densità di popolazione, inclusi bambini, adolescenti e giovani.
- Strutture familiari diversificate, tra cui famiglie con due genitori, famiglie monoparentali, giovani che vivono in autonomia e nuclei multigenerazionali.
- Contesti spesso più anonimi, nei quali può essere necessario più tempo per entrare in contatto con le principali figure di riferimento e con la comunità locale.
- Presenza di culture e origini etniche differenti, spesso concentrate all'interno di aree relativamente ristrette.
- Infrastrutture ben sviluppate, con numerose possibilità di accesso a negozi, trasporti pubblici, servizi e reti stradali.
- Possibili tassi di criminalità più elevati in alcune aree.
- Ampia disponibilità di istituti scolastici, comprese scuole primarie e secondarie.
- Presenza di altri servizi o centri giovanili, con cui è utile creare reti ed evitare sovrapposizioni.
- Condizioni economiche variabili, che possono differire significativamente tra quartieri e contesti locali.
- Ritmo di vita veloce, spesso caratterizzato da relazioni meno stabili o continuative.
- Maggiore presenza di superfici asfaltate e spazi costruiti, rispetto alle aree verdi.

#### **Ambiente rurale:**

- Presenza frequente di piccoli nuclei abitativi, dove i residenti possono essere più sensibili al rumore o agli assembramenti di giovani nelle vicinanze.
- Strutture familiari spesso più omogenee, con una maggiore prevalenza di nuclei composti da genitori e figli.
- Popolazione generalmente meno numerosa rispetto alle aree urbane.
- Spesso c'è una sola scuola elementare, mentre le scuole secondarie si trovano nei centri urbani, richiedendo spostamenti più lunghi agli adolescenti.
- Le infrastrutture sono più gestibili (meno negozi, ecc.).
- Condizioni economiche variabili, che dovrebbero essere valutate a livello locale, poiché possono differire significativamente da una comunità all'altra.
- Presenza di luoghi centrali di incontro, come piazze, centri del paese o spazi comunitari.
- Molti giovani sono coinvolti in associazioni (società sportive, corpo dei vigili del fuoco, ecc.)
- Assenza frequente di altri centri giovanili.
- Le interazioni sociali seguono spesso una dinamica diversa ("tutti conoscono tutti"), il che può rendere più facile stringere contatti e formare reti/collaborazioni, ma significa anche che le attività sono più visibili e soggette all'osservazione della comunità.
- Rapporto spesso più diretto con genitori e famiglie.
- Maggiore vicinanza alla natura, che offre opportunità educative e ricreative differenti rispetto alla città, come boschi, prati o corsi d'acqua.

## Gestione dei centri giovanili mobili

### Contesto, ambiente e requisiti legali

---

Oltre a queste caratteristiche, le condizioni generali del luogo scelto (o assegnato) in cui opera il centro giovanile mobile sono fondamentali per le attività che si possono svolgere e richiedono un adeguamento, indipendentemente dal fatto che si tratti di un'area urbana o rurale.

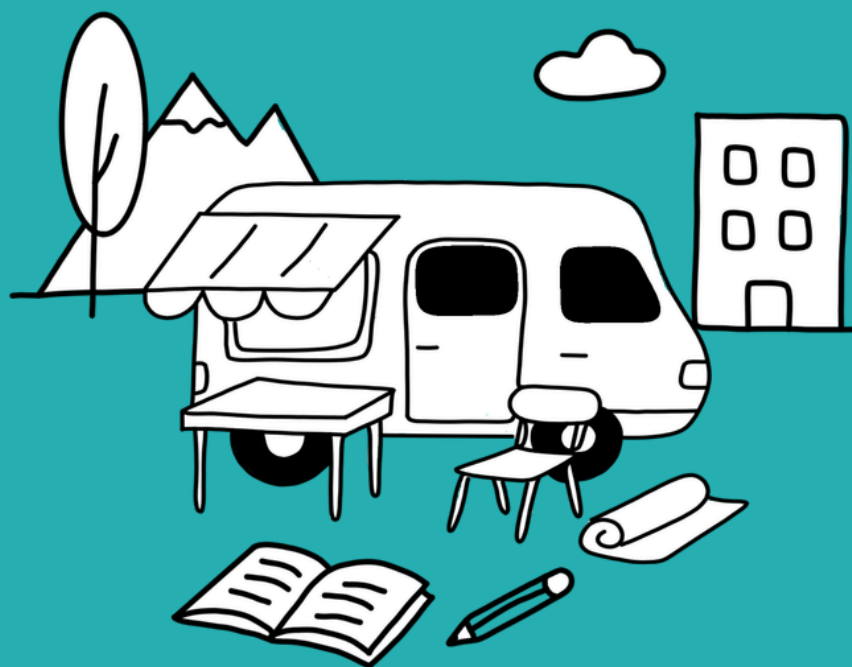
È importante considerare, ad esempio:

- Il luogo è asfaltato o si tratta di uno spazio verde?
- Il luogo è riparato oppure si trova vicino a una strada trafficata?
- Il luogo è accessibile a tutti?
- Sono presenti servizi igienici nelle vicinanze?
- Il luogo è di proprietà pubblica o privata?
- Ci sono residenti nelle immediate vicinanze che potrebbero sentirsi disturbati?

Tutti questi aspetti, e altri ancora, devono essere presi in considerazione e richiedono il rispetto delle norme di legge. Non è consigliabile gestire un centro giovanile mobile senza le autorizzazioni appropriate; nel peggiore dei casi, ciò potrebbe comportare problemi duraturi per le operazioni future.

#### Aspetti legali e permessi

- **Autorizzazione generale o accordo contrattuale** per la gestione del centro giovanile mobile (ad esempio da parte dell'autorità competente per le politiche giovanili)
- **Certificati di buona condotta** per gli animatori giovanili
- **Patenti di guida richieste** per i diversi tipi di veicoli utilizzati
- **Conformità alla normativa sulla tutela dei minori**
- **Permesso di accesso, di transito e di operatività** nel luogo prescelto
- **Rispetto delle norme sul rumore**
- **Registrazione dell'evento** presso le autorità competenti, ove richiesto



# 3

## Attività e programmi

Questo capitolo descrive il centro giovanile mobile come un ambiente flessibile ed educativo che porta l'apprendimento e la partecipazione direttamente ai giovani. Illustra come le attività vengono pianificate, adattate ai diversi contesti e radicate nelle reali esigenze locali. Vengono spiegati aspetti chiave quali la logistica, i materiali, la partecipazione volontaria, la sicurezza e la presenza educativa. Viene posto un forte accento sulla protezione dei dati, sui diritti di immagine e sugli standard etici in tutte le attività.

# 3

## Attività e programmi Organizzazione di un'attività mobile

---

Un centro giovanile mobile non è semplicemente un “contenitore itinerante di attività”. È prima di tutto **uno spazio educativo che raggiunge i giovani nei luoghi in cui vivono e si incontrano**: cortili scolastici, strade di quartiere, piazze, aree rurali e villaggi, parcheggi o spazi residenziali. Dai contesti urbani a quelli rurali più remoti, ciò che accomuna tutti i centri giovanili mobili è la loro **ambizione e capacità di identificare le esigenze reali** e trasformarle in opportunità concrete di costruzione di relazioni, apprendimento e partecipazione.

Le attività offerte sono diverse: sport, cucina, arti visive, musica, cinema, giochi cooperativi, consulenza, lavoro di strada, laboratori creativi e partecipazione civica. Ciò che le definisce come parte di un centro giovanile mobile, tuttavia, non è l'attività in sé, ma il modo in cui viene progettata, realizzata e facilitata.

Questo capitolo offre una panoramica generale. Le singole attività, insieme ai relativi dettagli tecnici, sono disponibili sulla piattaforma online del progetto ([youthcentres.eu](http://youthcentres.eu)). Questo opuscolo offre una guida pratica e di riflessione per chi progetta, pianifica e realizza interventi educativi mobili.

### **Organizzare un'attività mobile: cosa occorre davvero considerare**

#### **Il contesto prima dell'attività**

Ogni attività di successo inizia con un'attenta comprensione del contesto locale. Che si svolga in un quartiere urbano, in una scuola, in un'area rurale o in uno spazio di aggregazione informale, è essenziale comprendere:

- Chi sono i giovani che frequentano quello spazio
- Quali sono i loro ritmi quotidiani
- Quali reti sono già presenti, come scuole, famiglie, istituzioni o associazioni
- Quali bisogni vengono espressi apertamente e quali emergono in modo più informale

## Attività e programmi

### Organizzazione di un'attività mobile

---

In molti casi, entrare in un territorio richiede un processo di negoziazione con i presidi delle scuole, i comuni, i centri di accoglienza o le organizzazioni locali. L'esperienza dimostra chiaramente che la chiave del successo è presentarsi non come portatori di richieste, ma come una risorsa educativa che arricchisce la vita quotidiana della comunità.

#### ●) **Logistica e materiali: semplicità funzionale**

La maggior parte delle attività del centro giovanile mobile si basa su materiali semplici, trasportabili e adattabili: palloni, reti pieghevoli, strumenti creativi, giochi da tavolo, stampanti fotografiche, una cucina mobile, materiali artistici. La regola guida è la seguente: **tutto ciò che viene offerto deve potersi adattare allo spazio**, alle condizioni meteorologiche e al numero variabile di partecipanti. È essenziale pianificare:

- Fonti di alimentazione, come batterie, generatori o prese di corrente
- Alternative in caso di maltempo
- Materiali di riserva
- Tempistiche realistiche per allestimento, svolgimento e smontaggio delle attività

Un'attività mobile ben funzionante non è necessariamente quella più complessa, ma quella che funziona anche quando qualcosa cambia all'ultimo minuto.

#### ●) **Il gruppo: volontarietà, sicurezza e presenza educativa**

Un principio ricorrente in tutte le esperienze è la **partecipazione volontaria**. I giovani non sono costretti a partecipare; vengono invitati, coinvolti e stimolati nella loro curiosità. Questo crea fiducia e previene dinamiche di gruppo forzate.

La presenza educativa dovrebbe sempre essere:

- Visibile e riconoscibile, ad esempio attraverso un abbigliamento identificabile
- Non invasiva
- Centrata sulla relazione più che sulla performance

La sicurezza, sia fisica che emotiva, deve essere garantita attraverso regole chiare, supervisione costante, attenzione all'età, al genere e alla vulnerabilità, gestione preventiva dei rischi (allergie, strumenti, spazi).

## Attività e programmi

### Organizzazione di un'attività mobile

---

#### **●) Protezione dei dati e diritti di immagine: un principio non negoziabile**

La protezione dei dati personali viene trattata con grande attenzione in tutte le attività del centro giovanile mobile. I principi condivisi sono chiari:

- Raccogliere solo i dati strettamente necessari
- Anonimizzare i dati quando possibile
- Utilizzare moduli di consenso informato
- Consentire la partecipazione anche senza fornire dati di contatto personali
- Cancellare immediatamente foto e video dai dispositivi personali dopo l'utilizzo
- Non pubblicare immagini senza autorizzazione esplicita
- Garantire la piena conformità al GDPR

In molti casi, soprattutto nei contesti scolastici o nel lavoro di strada, si sceglie di non scattare fotografie né registrare video. L'immagine di un minore non è uno strumento promozionale, ma un diritto che deve essere protetto.

Questo approccio contribuisce a costruire fiducia non solo con i giovani, ma anche con le famiglie, le scuole e le istituzioni coinvolte.



# 4

## **Benefici del sostegno al lavoro giovanile mobile**

Questa sezione fornisce raccomandazioni su come il lavoro giovanile mobile possa essere riconosciuto e sostenuto.

# 4

## Benefici del sostegno al lavoro giovanile mobile Opportunità

---

I centri giovanili mobili portano i benefici del lavoro giovanile direttamente ai giovani, ovunque essi si trovino. In questo modo, raggiungono coloro che di solito non frequentano i centri giovanili e che spesso non hanno opportunità strutturate di apprendimento sociale o sostegno al di fuori delle loro famiglie. I centri giovanili mobili offrono servizi di lavoro giovanile che **aiutano i giovani a sviluppare le loro competenze, a rafforzare routine quotidiane positive e ad abbassare le barriere alla partecipazione** per i giovani che potrebbero essere riluttanti ad avvicinarsi alle istituzioni formali.

Essi creano un **ambiente sicuro e di sostegno** negli spazi pubblici e offrono attività attraverso le quali i giovani possono esprimersi, essere creativi, dedicarsi ad attività fisiche e relazionarsi con i coetanei. La presenza di **operatori giovanili professionisti** contribuisce inoltre a prevenire e gestire i conflitti, ridurre gli atti di vandalismo e rendere gli spazi pubblici più puliti e sicuri. I giovani acquisiscono accesso alla vita sociale, rafforzano le relazioni con i coetanei e ricevono un **sostegno tempestivo** quando sorgono problemi quali difficoltà scolastiche, questioni di salute mentale o conflitti. I centri giovanili mobili fungono anche da **ponte verso altri sistemi di sostegno**, come i centri giovanili fissi, i servizi di consulenza, le scuole o i servizi sanitari.

Nel tempo, queste attività favoriscono la **costruzione di un senso di comunità** e rafforzano nei giovani il **senso di appartenenza** al proprio territorio. Questo maggiore coinvolgimento aiuta i giovani a diventare protagonisti attivi del proprio contesto, incoraggia comportamenti democratici e favorisce una maggiore accettazione dei giovani da parte dei residenti e della comunità nel suo insieme. La presenza regolare degli operatori giovanili negli spazi pubblici fornisce inoltre ai comuni un **riscontro diretto sui bisogni dei giovani** e sugli sviluppi del territorio.

Da un punto di vista economico, i centri giovanili mobili attivano spazi pubblici sottoutilizzati, riducono i costi legati agli atti di vandalismo e rafforzano le imprese e le comunità locali, anche attraverso la partecipazione a programmi europei come Erasmus+ o ESC.

## Benefici del sostegno al lavoro giovanile mobile

### Opportunità

Promuovendo stili di vita sani e sostenendo **percorsi educativi e formativi**, i centri giovanili mobili contribuiscono a ridurre i costi sanitari, a diminuire i rischi di disoccupazione di lunga durata e ad aumentare l'occupabilità e il gettito fiscale futuro.

Dal punto di vista politico, i centri giovanili mobili aumentano la **visibilità dei servizi rivolti ai giovani** e contribuiscono a ridurre le tensioni sociali, favorendo una percezione più positiva dei responsabili politici. Nel medio termine, rafforzano la **fiducia nelle istituzioni locali** e migliorano la cooperazione tra settori quali l'istruzione, i servizi sociali e le organizzazioni comunitarie. Nel lungo termine, promuovono una **partecipazione democratica duratura** e l'impegno civico dei giovani fino all'età adulta, contribuendo al contempo alla prevenzione dell'esclusione sociale e della radicalizzazione.

Portando le risorse finanziate con fondi pubblici direttamente ai giovani, i centri giovanili mobili garantiscono **accessibilità, visibilità ed efficacia nell'utilizzo delle risorse**. Creano spazi pubblici più vivi e inclusivi e aiutano i giovani a diventare membri attivi, sani, partecipi e responsabili delle proprie comunità.

	A breve termine	A medio termine	A lungo termine
Sociale	<ul style="list-style-type: none"><li>• Raggiungere i giovani nei luoghi che frequentano;</li><li>• ridurre le barriere alla partecipazione;</li><li>• offrire attività significative.</li></ul>	<ul style="list-style-type: none"><li>• Rafforzare le relazioni tra i giovani;</li><li>• facilitare l'accesso all'apprendimento sociale, all'educazione e alla consulenza;</li><li>• individuare precocemente le difficoltà e offrire sostegno;</li><li>• creare collegamenti con altri sistemi di supporto (centri giovanili, servizi di consulenza, scuole e servizi sanitari).</li></ul>	<ul style="list-style-type: none"><li>• Rafforzare il senso di comunità e la coesione sociale a livello locale;</li><li>• aumentare il coinvolgimento dei giovani e il loro senso di appartenenza agli spazi pubblici;</li><li>• migliorare la salute mentale e ridurre l'esclusione sociale;</li><li>• favorire una maggiore accettazione dei giovani da parte della comunità locale.</li></ul>

## Benefici del sostegno al lavoro giovanile mobile

### Opportunità

	A breve termine	A medio termine	A lungo termine
Spazio pubblico e sicurezza	<ul style="list-style-type: none"> <li>• Creare ambienti sicuri e protetti;</li> <li>• prevenire e gestire i conflitti;</li> <li>• ridurre gli atti di vandalismo;</li> <li>• contribuire a rendere gli spazi pubblici più puliti e sicuri.</li> </ul>	<ul style="list-style-type: none"> <li>• Favorire una presenza positiva e stabile dei giovani negli spazi pubblici;</li> <li>• promuovere norme e dinamiche di gruppo costruttive.</li> </ul>	<ul style="list-style-type: none"> <li>• Promuovere un uso positivo e sostenibile degli spazi pubblici;</li> <li>• rafforzare la responsabilità condivisa e contribuire al miglioramento a lungo termine degli spazi pubblici.</li> </ul>
Economico	<ul style="list-style-type: none"> <li>• Valorizzare gli spazi pubblici sottoutilizzati;</li> <li>• sostenere direttamente le imprese e le comunità locali.</li> </ul>	<ul style="list-style-type: none"> <li>• Promuovere la cooperazione attraverso programmi quali Erasmus+ ed ESC;</li> <li>• sostenere i percorsi educativi e formativi e favorire la permanenza nei percorsi di istruzione.</li> </ul>	<ul style="list-style-type: none"> <li>• Promuovere stili di vita più sani e ridurre la spesa sanitaria pubblica;</li> <li>• aumentare le competenze e l'occupabilità;</li> <li>• ridurre la dipendenza a lungo termine dal sistema assistenziale;</li> <li>• aumentare il gettito fiscale futuro; migliorare l'attrattiva urbana.</li> </ul>
Politico	<ul style="list-style-type: none"> <li>• Aumentare la visibilità dei servizi rivolti ai giovani;</li> <li>• ridurre le tensioni sociali;</li> <li>• migliorare la percezione dell'azione pubblica e dei decisori politici;</li> <li>• fornire ai comuni un riscontro diretto sui bisogni e sulle esigenze dei giovani.</li> </ul>	<ul style="list-style-type: none"> <li>• Rafforzare la fiducia nelle istituzioni e nei decisori a livello locale;</li> <li>• migliorare la cooperazione intersettoriale tra istruzione, sanità, servizi sociali e organizzazioni della comunità.</li> </ul>	<ul style="list-style-type: none"> <li>• Promuovere la partecipazione politica e l'impegno democratico dei giovani nel lungo periodo;</li> <li>• prevenire fenomeni di radicalizzazione ed esclusione sociale;</li> <li>• sviluppare strutture sostenibili per la partecipazione giovanile.</li> </ul>
Uso delle risorse	<ul style="list-style-type: none"> <li>• Portare le risorse finanziate con fondi pubblici direttamente ai giovani;</li> <li>• garantirne un utilizzo accessibile, visibile ed efficace.</li> </ul>	<ul style="list-style-type: none"> <li>• Migliorare il coordinamento e l'impiego delle risorse disponibili a livello locale.</li> </ul>	<ul style="list-style-type: none"> <li>• Garantire un utilizzo sostenibile, inclusivo ed efficiente delle risorse comunitarie.</li> </ul>

## **RINGRAZIAMENTI**

La realizzazione di questa pubblicazione è stata resa possibile grazie all'impegno, alla competenza e alla collaborazione di numerose persone e organizzazioni coinvolte in tutte le fasi del progetto, dall'ideazione alla realizzazione. Desideriamo esprimere la nostra gratitudine per il loro prezioso contributo nelle seguenti aree chiave:

### **COORDINAMENTO E GESTIONE DEL PROGETTO**

Chiara Maggi - Roter Baum Berlin

### **TEAM EDITORIALE E SVILUPPO DEI CONTENUTI**

Martin Kleinfelder - Roter Baum Berlin

Juliane Krafft - Roter Baum Berlin

Chiara Maggi - Roter Baum Berlin

Christian Flemming - Roter Baum Berlin

Mario Messina - Strauss APS

Dario Palermo - Strauss APS

Anthony Santangelo - Strauss APS

Dorian Kempeneers - Le Fagotin asbl

Denis Joris - Le Fagotin asbl

Mihai-Cosmin Catană - Curba de Cultură

Iulian Lungu - Curba de Cultură

### **PROGETTO GRAFICO E IMPAGINAZIONE**

Chiara Maggi - Roter Baum Berlin

### **REVISIONE**

Miriam Schmelter - Roter Baum Berlin

Juliette Cayrel - Roter Baum Berlin

Maria Vrbesic - Roter Baum Berlin

Laura Dinu - Roter Baum Berlin

Rebecca Epple - Roter Baum

### **COMUNICAZIONE E DIFFUSIONE DEL PROGETTO**

Dario Palermo - Strauss APS

### **ANNO DI PUBBLICAZIONE E COPYRIGHT**

© 2026 - Mobile Youth Work Manual

Questa pubblicazione è distribuita con licenza Creative Commons Attribution–NonCommercial–ShareAlike 4.0 International (CC BY-NC-SA 4.0).



Co-funded by  
the European Union

---

Questo progetto è stato realizzato in partenariato con:

