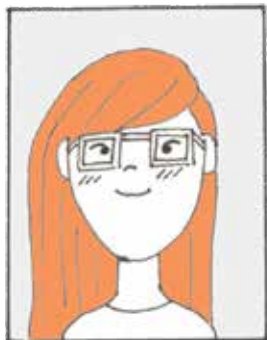


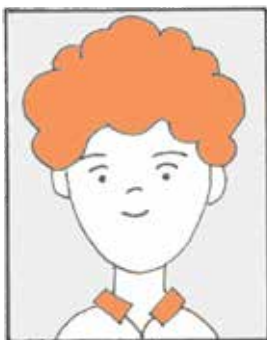


## Mladinski delavci za odprto mladinsko delo

---



Verjamemo, da so mladinski delavci najpomembnejši element pri uspešnosti mladinskega dela. Mladi ljudje so sposobni sprejeti in oblikovati prostore in kraj glede na njihove potrebe, ga prisvojiti in obogatiti z njihovimi idejami. Kakorkoli, to zahteva mladinske delavce, ki ne le da to omogočijo ampak to tudi promovirajo, podpirajo in zahtevajo. Za to morajo imeti mladinski delavci različne kompetence, znanja, poglede in karakteristike. Nekatere stvari se lahko naučijo in natrenirajo, druge pa so že vsidrane v osebnost delavca.



Radi bi jih poimenovali, zaupali in razložili v sekcijah, ki sledijo. Mladinskim delavcem smo dodelili različne vloge, vsakemu svoj set nalog. Te vloge smo poimenovali kot:

**Gostitelj** je določen, da pozdravi novince v mladinski center in jih predstavi mladostnikom, ki se že udeležujejo aktivnosti ter so vključeni v sam mladinski center.

**Posrednik** pomaga pri začetku izvajanja aktivnosti za mlade, pomaga jim ustvariti vezi in skrbi za njihov osebni razvoj.

**Zbiralec finančnih sredstev** je pozoren na finance ter na možnosti pridobivanja finančnih sredstev in podpore.

**Logistik** ve vse o mladinskem centru in stvareh, sposoben je tudi opraviti manjša popravila v zagotovitev primerne delovne strukture.

**Komunikator** skrbi za javne in interne povezave mladinskega centra, se povezuje s partnerji in naslavlja mladino.

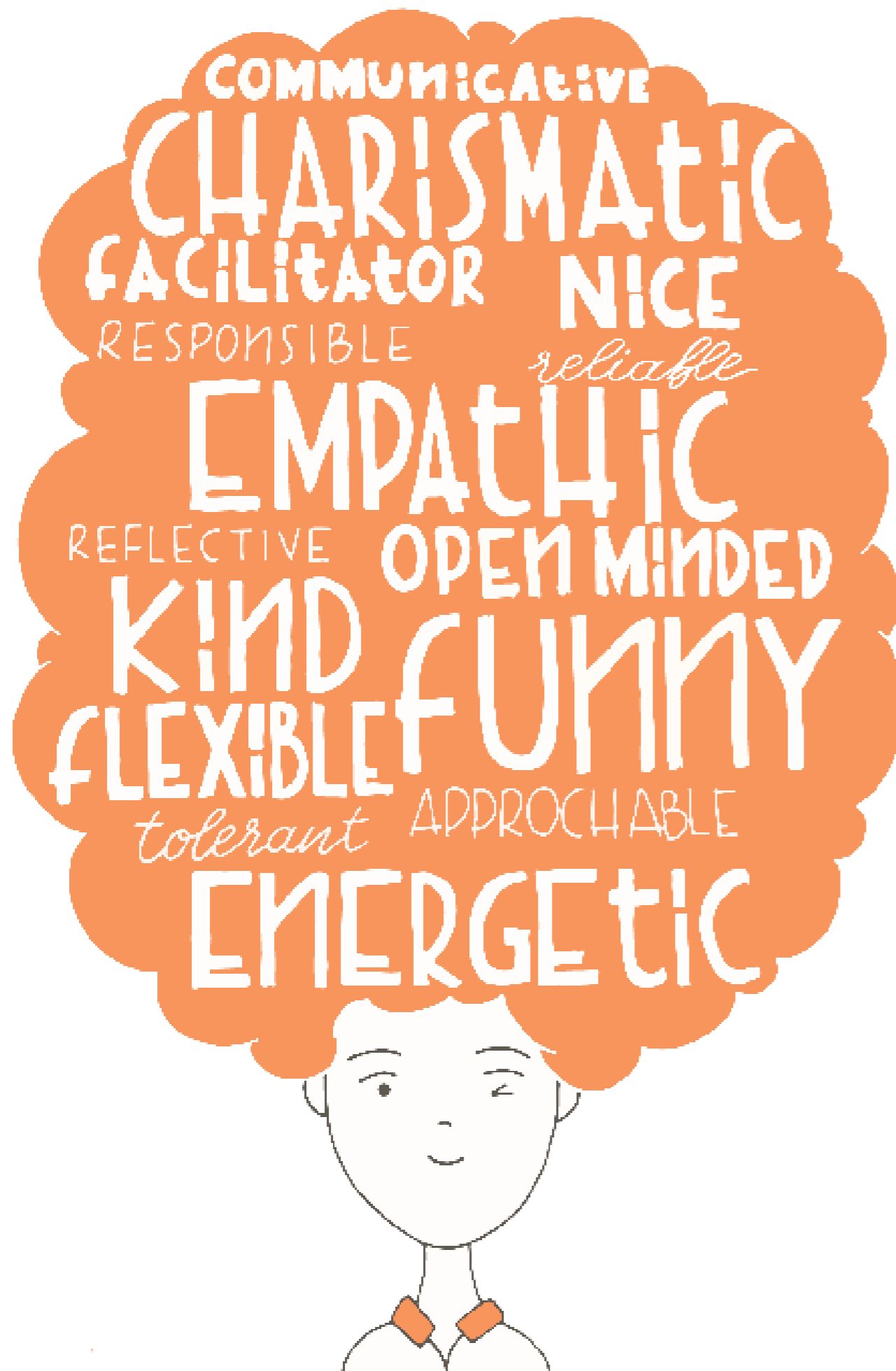
**Koordinator** kot mitološki junak koordinira ekipo, nadzira aktivnosti, ima stalen pogled na celotno stanje centra, mladinskih delavcev, mladine vključene v aktivnosti.

Zavedamo se da večina mladinskih centrov nima šest zaposlenih in tako morajo kombinirati različne vloge in so tako multifunkcionalni.

Skupaj z nalogami se pojavijo specifične značilnosti. Vsaka vloga zahteva obvladovanje specifičnih kompetenc, pomembno pa je poudariti tiste značilnosti, ki naj bi bile skupne vsem vlogam in vsem mladinskim delavcem. Najprej bi radi govorili o profilu, ki naj bi ga imeli vsi mladinski delavci, ne glede na njihovo vlogo v mladinskem centru. Verjamemo, da so ti odnosi, veščine in znanja osnova za uspešen mladinski center.



## Mladinski delavci za odprto mladinsko delo



Mladinski delavec mora biti pozoren na različne ciljne skupine in situacije: pozornost mladostnikom, uporabljati in prakticirati empatijo, odprtost in zaupljivost; pozornost usmerjeno ekipi, vedno delovati in biti skupinski igralec; pozornost na ozadje/zgodbo vsakega mladostnika, da se lahko oblikuje specifično individualno pot rasti; pozornost k ločevanju zasebnega in profesionalnega življenja, da se lahko postavi omejitve in kraje kjer se lahko sproščeno gibljejo, z izmikanjem da bi bili preveč vključeni v situacijo, ki bi lahko vplivala na kvalitetne standarde njihovega dela.

Mladinski delavec prav tako potrebuje določene spretnosti, kot na primer možnost samorefleksije in aktivnega poslušanja njih kot profesionalcev, kot tudi njihove ciljne skupine. Prav tako mora mladinski delavec delovati dostopno, na istem nivoju kot upravičenci njihovega dela, brez da bi obravnaval mladino kot da ji je potrebno ves čas pridigati, da mora ostati prizemljena.

Mladinski delavci morajo poznati začetke in razvoj mladinskega dela, kakšne so legalne podlage in njegovi standardi na lokalnem, državnem in evropskem nivoju. Prav tako se morajo zavedati pomembnosti multikulturalizma in kako okrepiti valorizacijo raznolikosti kot uporabno orodje za rast, za raziskovanje predsodkov in stereotipov, ki je povezan s konceptom raznolikosti, in zmožnosti borbe s kakršnokoli epizodami, ki se lahko pojavijo.

Mladinski delavci potrebujejo kompas, kateremu lahko sledijo pri njihovih interakcijah z mladino. Predvidevamo, da bo mladinski delavec identificiran kot vzornik, zato je nemogoče ne upoštevati integritete, prilagodljivost, enakost, zaupnost, ponižnost kot vodila kompasa, ki ga mladinski delavci uporabljajo vsak dan pri njihovih odnosih z mladimi. Po definiciji splošnega profila mladinskega delavca se lahko osredotočimo na vloge, ki smo jih prej identificirali in za katere verjamemo, da so nujni za mlade in za mladinske centre.

### **Gostitelj**

Vsak mladinski center naj bi imel gostitelja, mladinskega delavca, ki pozdravi ljudi, še posebej nove udeležence. To je posebna pomena. Med njihovim prvim obiskom bodo mladi razvili občutek kakšne ljudi lahko srečujejo in spoznavajo v mladinskem centru, ali jih le-ti spoštujejo, komu lahko zaupajo, ali lahko tam počnejo stvari, ki jih zanimajo, ali se tam počutijo udobno. Torej, sprejeli bodo odločitev če se počutijo dobrodošlo in če se želijo še vrniti v center. Zato je ta



## Mladinski delavci za odprto mladinsko delo

---

začetni kontakt še posebej pomemben in ga morajo izvajati ljudje s posebnim karakterjem, znanjem, veščinami in obnašanjem.

Gostitelj se mora osredotočiti predvsem na vključevanje in na tehnike doseganja le-tega. Gostitelj to doseže s svojo karizmo, všečnostjo, energijo in prijaznostjo. Takšni elementi bodo gostitelju pomagali pri uspešni komunikaciji s ciljno skupino in pri razumevanju kdaj je potrebno, da se ne uporablja formalnih načinov za interakcijo z ljudmi, ampak sprejeti neformalne načine.

Veščine, ki jih potrebuje gostitelj so povezane z opazovanjem in ustvarjalnostjo. Gostitelj mora opazovati okoliščine v katerih živijo mladostniki znotraj in zunaj mladinskega centra. Vedno znova mora jemati v obzir ozadje, načina življenja, vrednote mladih, da lahko poišče kreativne rešitve za probleme ali situacije, ki se lahko pojavijo, to obnašanje pa prilagaja glede na skupino, ki jo gosti. Razumevanje mladostnikov, ki prihajajo v mladinski center pomaga gostitelju, da zna oceniti katere situacije potrebujejo pomoč in katere ne.

Zaradi tega mora gostitelj vedeti kaj imajo mladi radi, kakšni so trendi med mladimi in kakšne so lahko posledice. Takšno znanje se lahko zagotovi le s konstantnim razvojem znanja samega. Gostitelj ne more ostati v preteklosti, ampak se mora vedno osredotočiti na sedanost. Prav tako je v veliko pomoč predvidevanje prihodnosti in ker investirajo v prihodnost, mladinski delavci to znajo.

Delo z mladimi je le delček tega kakšna bo prihodnost, gostitelj pa pri tem nosi veliko odgovornost. Zato mora biti vedno dosegljiv in sproščen, se nikdar ne pretvarja da je vsemogočen ali da vse ve: Mladostniki se ne smejo bati pogovora z njim, morajo vedeti, da so gostitelj in mladinski center njihovo zavetje pred nevihto. Ta cilj je dosegljiv, če gostitelj ne dela sklepov o njegovih gostih in njihovih prihodnjih akcij, vedo kako se opravičiti ali kdaj sprejeti povratne informacije. Opravičilo ne sme biti najtežja beseda, ki jo izrečejo, ampak najprijaznejša izmed vseh, ko je to potrebno.

### **Posrednik**

Posrednik ima skupaj z gostiteljem zelo pomembno vlogo: skrbi za aktivnosti in spodbuja samorazvoj udeležencev mladinskega centra. Njegova vloga je striktno povezana s prenašanjem vrednot na mlade, tako na skupino kot na posameznike, s priložnostjo zagotavljanja mladim, da vidijo center kot prostor kjer lahko rastejo kot osebe, državljani. Da bi spoštovali te namere, verjamemo da posrednik mora imeti in obvladati določene kvalitete na področju odnosa, veščin, znanja in obnašanja.



## Mladinski delavci za odprto mladinsko delo

---

Najpomembneši odnos posrednika je vnema za učenje, ter izkoristiti prednosti vsake učne situacije, ki se lahko zgodi, pa naj bo neuspeh ali osebna izkušnja. Stalno učenje je ključnega pomena pri olajšanju aktivnosti in vse možnosti za učenje morajo biti dobrodošle in sprejete, še posebej če jih predlagajo mladi: Pomembno je, da ne jemljejo stvari za samoumevne in vedno upoštevamo perspektivo mladostnika, da lažje razumemo, če je smer v katero je usmerjena aktivnost prava, ali napačna za njih. Na ta način se razvija kritično mnenje, ki pomagajo pri iskanju novih poti kako se postaviti v situacijo mladih in pomagajo pri ugotavljanju kaj bi bilo najboljšo za njihov razvoj.

Da bi povečali takšna izvajanja, morajo posredniki spodbujati in motivirati mlade k sodelovanju in vključenosti, jih opogumljati k delitvi, organizaciji in uresničevanju njihovih lastnih idej in aktivnosti, jim dati najpomembnejšo vlogo znotraj mladinskega centra, takšno, ki si jo kot uporabniki zaslužijo.

Pri stalnem ukvarjanju z različnimi posamezniki, ki se mogoče težko vključijo v skupino, morajo biti posredniki pripravljene, da spremenijo načrte, morajo se znati spopasti z notranjimi konflikti in morajo vsem dajati občutek vrednosti ter da jih potrebujejo, v kontekstu aktivnosti.

Upoštevajoč pomembnosti njihovega dela in nalog, morajo imeti posredniki vsaj osnovno znanje motivacijskih tehnik in mladinske psihologije, morajo pa se tudi zavedati socialne vključenosti in neformalnih metodologij, ker lahko predstavljajo stebre na katerih lahko temelji njihovo celotno delo z mladimi vse od začetka.

Vključenost mladih se lahko spodbuja skozi posebnim ravnanjem, ki ga posredniki lahko pokažejo ciljnim skupinam.

Posrednik mora biti nekdo na katerega se lahko mladi zanesejo, to pa se lahko doseže tako se edno obnaša potrpežljivo, in skladnost med delovanjem in besedami, dejanji in govorom. Pa je to dovolj? Ne, ni. Posrednik mora znati kako podpreti in vključiti mladostnike, jim ne ponudi takšojšnje rešitve ali odgovorov, ampak jim pomaga da sami najdejo rešitev/odgovor. Na ta način pomaga mladostnikom razumeti, da vedno potrebujejo in da se znajo boriti za svoje potrebe, sanje, želje, ideje in politične poglede.

Vsekakor del mladinskega dela vključuje tudi politične razsežnosti, saj je eden izmed njihovih ciljev pomagati in spodbujati rast mladostnikov kot posameznikov in državljanov – aktivnega državljanstva in vključenosti pa ni brez definiranih političnih dimenzij.